

Pequeña Guía de campo
Mariposas de Chile

Primera edición, Santiago 2015. Chile.

© Fotografías: Proyecto Micra, mariposas de Chile.

© Diseño: Camila Ortega y Proyecto Micra, mariposas de Chile.

© Textos: Equipo Micra

Entomólogo curador: Alfredo Ugarte Peña.

Edición general: María de los Angeles Medina

www.micra.cl

Ninguna parte de esta publicación, textos, diagramas o fotografías, pueden ser reproducidas, almacenadas o distribuidas por ningún medio mecánico, electrónico, fotocopia o de cualquier otro tipo, sin autorización formal y por escrito de ONG Neguén.

Polythysana apollina





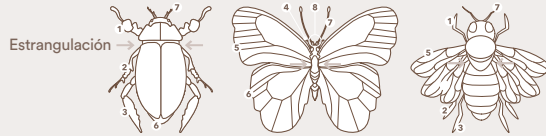
Polythysana apollina

Para los que vivimos en Chile, encontrarse con una mariposa es siempre una sorpresa: *-¡Mira, una mariposa!-* Un momento de alerta que dura un par de segundos. Aparece de repente y con la misma rapidez, dejamos de verla. No sabemos de donde viene y menos podríamos adivinar donde van, vuelan zigzagueando en todas las direcciones. De tanto en tanto, se detienen por un poco del néctar que generosamente le regalan las flores o a beber agua de algún charco, algo así como breves “paradas técnicas”, porque las mariposas tienen muy claro dónde van, o para ser más precisos, a quién tienen que encontrar.

Qué son las mariposas

¿Qué son las mariposas?
¿Insectos?

Si, insectos. Si te fijas, como otros de este grupo, tienen seis patas, dos antenas, dos pares de alas y una "estrangulación". De hecho, por eso se llaman así: Del latín: *insectum*: 'cortado en medio'



¡Cierto!. ¿Y, por qué veo menos mariposas que abejas u hormigas, por ejemplo?

Por que no estamos en el trópico, donde viven la mayoría de las mariposas. Y aunque aqui no lo notamos, las mariposas son el segundo grupo más grande de insectos. Se han descrito más de 165.000 especies y se presume que miles más por describir.

Esas son muchas mariposas. ¿Y cuál es el grupo de insectos más grande?

Los coleópteros (escarabajos). Hay más de 350.000 especies. Pero lo más impresionante, es que los insectos son más que todos los otros tipos de animales juntos.

¿Hay más especies de insectos que de cualquier otro animal?

Si, más que cualquiera y que todos juntos. Los insectos viven en todo el mundo y son esenciales para el equilibrio de los ecosistemas.

- 1 pata delantera
- 2 pata media
- 3 pata trasera
- 4 patas
- 5 ala anterior
- 6 ala posterior
- 7 antenas
- 8 espiritrompa

Las mariposas son animales invertebrados que pertenecen al grupo de los artrópodos, más específicamente al de los insectos. Los científicos las llaman: lepidópteros y son el segundo grupo de insectos más diverso del planeta. Hasta hoy, se han descrito más de 175.000 especies y se presume que aún quedan miles por descubrir. La mayoría vive en el trópico y a las que viven fuera de este cálido territorio, se les denomina: mariposas subtropicales y a este grupo, pertenecen las mariposas de Chile.

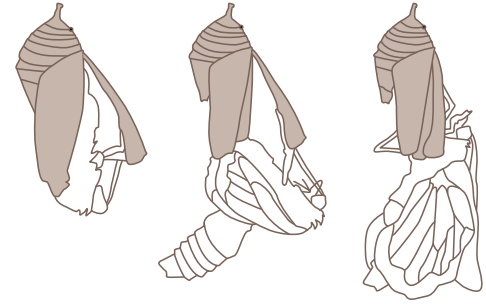
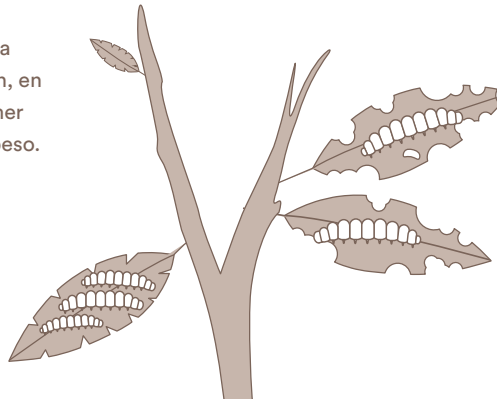
Los lepidópteros participan de la polinización en conjunto con las abejas y otros insectos, y gracias a su estrecha relación con las plantas, establecen cadenas de colaboración con ellas y otras especies de animales.

{ La metamorfosis }



Parten su vida siendo una pequeña oruga y la terminan con un cuerpo completamente diferente; este proceso se llama: metamorfosis completa.

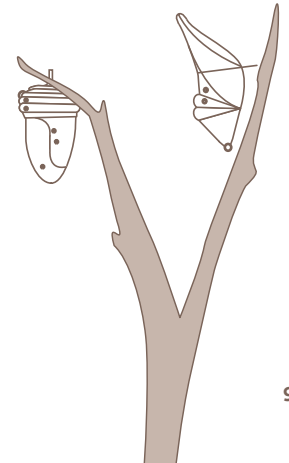
Del huevo emerge una diminuta oruga que en poco más de dos semanas, puede ser 35 veces más grande; esto, producto de la poderosa mandíbula que poseen, en sólo un día, son capaces de comer el equivalente a 1600 veces su peso.



Al conseguir su tamaño final, la oruga busca un lugar protegido y comienza una transformación que la deja convertida en una cápsula inmóvil: la pupa o crisálida.

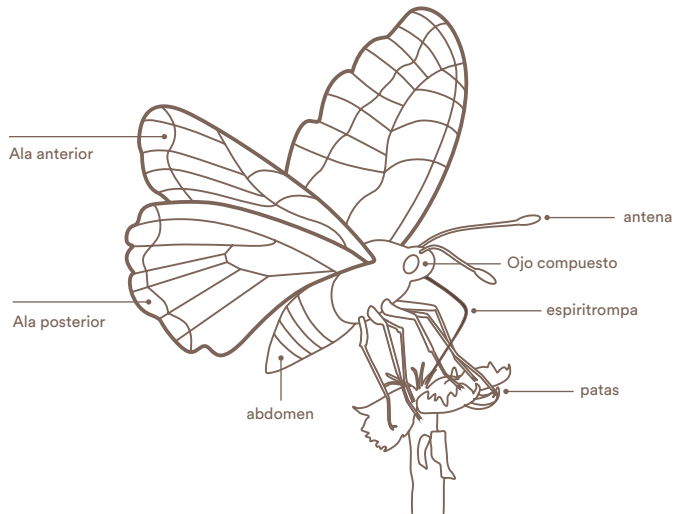
Durante alrededor de tres semanas, casi no dará señales de vida, pero en el interior de esta cápsula, se estará produciendo una de las más asombrosas transformaciones de la naturaleza, todos los órganos de la oruga dejarán de existir y se crearán otros nuevos, especialmente diseñados para la próxima etapa: el adulto.

Al completarse el desarrollo de la pupa, emerge la mariposa adulta, el insecto alado y colorido que vuela tanto de día, como de noche, no olvidemos que los insectos que llamamos “polillas”, también son mariposas: mariposas nocturnas.



{ Morfología de una mariposa adulta }

La mariposa como insecto alado, es la etapa adulta de estos insectos, y aunque efectivamente puede vivir pocos días, debemos recordar que es la etapa final de un proceso de cambios que puede durar de 2 a 4 semanas, o incluso meses. Aunque parezcan insectos diferentes, el huevo, la oruga, la pupa y el adulto, son siempre, una mariposa; que al conseguir alas, está lista para enfrentar su mayor y más importante tarea, encontrar una pareja y reproducirse.



Las mariposas que viven en Chile



Vanessa carye

Las mariposas que viven en Chile

Chile es un país “isla”, su ecología se ha formado contenida por un gran macizo cordillerano, el océano y el desierto más árido del mundo; hecho que ha tenido consecuencias directas en las formas de vida de plantas, hongos y animales.

En este territorio, las mariposas han desarrollado adaptaciones para sobrevivir en las montañas, sobrellevar el viento, la sequía y las incesantes lluvias del sur. El aislamiento y la diversidad geográfica las diferencia notablemente de sus parientes tropicales y las hace únicas. Las mariposas de Chile son un grupo muy particular de insectos y con esta pequeña guía, esperamos que descubras porque, y lo compartas!.

En Chile habitan **5 familias de mariposas diurnas** y en esta guía encontrarás las más representativas de cada una, además, **una selección de las mariposas nocturnas** más reconocibles y que vemos con mayor frecuencia.

Mariposas Diurnas



Pyrgus brocchoris



Heliopyrgus americanus



Urbanus dorantes



Argopteron puelmae



Hylephila signata



Butleria flavomaculata



Estructura alar

Familia Hesperidae

Se caracterizan por tener la maza, es decir la punta de sus antenas en forma de “gancho curvo”. Pupan en un capullo hecho de hojas unidas por sedas y el adulto suele salir de su escondite durante la noche en busca de alimento. En Chile se han identificado 36 especies de espéridos y entre ellas las únicas mariposas doradas del mundo: Las Argópteron.



Estructura alar

Familia Pieridae

Los piéridos suelen ser de colores claros como blanco, amarillo o naranja y desarrollan radicales ejemplos de dimorfismo sexual, el caso de *Colias vauthierii* es el más emblemático. Viven en todo el país y algunas especies vuelan a más de 4600 msnm. Extrañas especies como las *Hypsochilas*, *Pierphulias* y *Phulias* son ejemplos de ello, mariposas pequeñas y capaces de sobrevivir a la altura, la escasa vegetación y los vientos cordilleranos. Un ejemplar de *Pierphulia isabella* tiene el record de ser la mariposa capturada a mayor altura en el mundo: 5500 msnm en el volcán ojos del salado. En Chile se han descrito 29 piéridos. En esta guía encontrarás:



Eröessa chilensis



Tatochila mercedis



Tatochila autodice



Tatochila theodice



Pieris brassicae



Mathania leucothea



Phoebis sennae amphitrite



Terias deva chilensis



Argyrophorus argenteus



Cosmosatyrus chilensis



Vanessa carye



Vanessa terpsichore



Yramea cytheris



Yramea lathonioides



Estructura alar

Familia Nymphalidae

No es mucho lo que se conoce de esta familia, pero en Chile esta representada por una de las más extraordinarias mariposas del mundo: la mariposa plateada, *Argyrophorus argenteus*. Verla en vuelo un día de sol, es un espectáculo de pequeños destellos luminosos. Otro ejemplar rescatable de esta familia es la sub-especie latinoamericana de la mariposa monarca: *Danaus erippus*. Chile central es límite sur del territorio de esta asombroso insecto. Hasta hoy, se han descrito 45 Nymphalidos nativos en Chile. En esta guía encontrarás:



Battus polydamas archidamas



Estructura alar

Familia Papilionidae

Los papilios son la familia más abundante de mariposas en el mundo. Suelen tener las alas posteriores un poco alargadas o definitivamente, desarrollar una prolongación de las mismas. Se sabe que algunos machos tienen un doble en el borde interior de las alas que guarda una pilosidad odorífera, que usa para atraer a las hembras. En Chile sólo se conoce un papilio: *Battus polydamas archidamas*, una mariposa relativamente grande que cuando aumenta su población, cientos de ellas vuelan juntas hacia el mar, para ser luego devueltas a la orilla por las olas.



Estructura alar

Familia Lycaenidae

Son mariposas pequeñas, no superan los 27 mm y por lo general, de un atractivo azul-violeta tornasolado. Los científicos las llaman: Las azulitas. Viven en zonas semi-desérticas y algunas se han adaptado a vivir sobre los 4000 msnm. La vista dorsal y ventral suelen ser muy diferentes entre sí y el dimorfismo sexual es recurrente. En esta familia se encuentra la bellísima *Leptotes trigemmatum* y la más pequeña de las mariposas chilenas, *Itylos titicaca*, que no supera los 10 mm de envergadura alar. En Chile se conocen 65 licénidos. En esta guía encontrarás:



Itylos titicaca



Eiseliana bicolor



Leptotes trigemmatum



Pseudolucia chilensis



Pseudolucia collina



Strymon eurytulus

Mariposas Nocturnas



Polythysana apollina



Polythysana cirenascens



Cercophana venusta



Ormiscodes cinnamomea



Adetomeris erythroptera

Familia Saturniidae

Los satúrnidos son una familia de mariposas nocturnas distribuidas en todo el mundo y caracterizadas por alcanzar grandes tamaños. La mariposa nocturna más grande del mundo, *Attacus atlas*, pertenece a esta familia. Se caracterizan por tener cuerpos abultados, de denso pelaje y cabeza pequeña. Desarrollan diversas formas de dimorfismo sexual, pero la diferenciación de antenas es sin duda, el más notorio. El gran “ocelo” que desarrollan machos y hembras, es también una característica de esta familia. En Chile se conocen 19 especies de Satúrnidos. En esta guía encontrarás:



Castnia psittacus

Familia Castniidae

En una familia poco numerosa pero de gran tamaño. Contrario a la tendencia entre las mariposas, la mayoría de las especies de esta familia, vive fuera de los trópicos, en las llamadas zonas sub-tropicales. Son generalmente coloridas, y a pesar de estar descritas como mariposas nocturnas, también vuelan durante el día, sus antenas, son más similares a las mariposas diurnas que a las nocturnas, por lo mismo, es fácil confundirse. En Chile, sólo se conoce una especie de esta familia y es una de las mariposas más emblemáticas de Chile, le llaman “la mariposa papagayo” o “mariposa del chagual”.

Familia Sphingidae

Son una familia ampliamente distribuida en el mundo, particularmente estudiadas por su asombrosa habilidad de vuelo. Los esfíngidos logran algo que muy pocos animales voladores pueden hacer: permanecer casi inmóviles y suspendidos en el aire, y desde ahí, girar y emprender vuelo con gran rapidez. Muchas veces son confundidos con picaflors. Sus alas son más alargadas y tienen un cuerpo mucho más “aerodinámico” que las demás mariposas nocturnas. En esta guía encontrarás:



Hyles annei



Manduca sexta caestri



Hyles euphorbiarum

Glosario

Dimorfismo sexual: hace referencia a cuando el macho y la hembra de una misma especie se ven o se comportan de manera diferente. En algunas ocasiones, el dimorfismo sexual es tan radical, que el macho y la hembra pueden dar la impresión de ser especies diferentes, como es el caso de *Colias vauthierii* v. (p.206) entre las mariposas.

Ocelo u Ojo discal: El ojo discal es el círculo oscuro que algunas mariposas desarrollan en las alas. En la mayoría de los casos es oscuro y crea un gran contraste con el resto del diseño del ala. Pueden ser de uno o más colores. Las mariposas del género *Polythysana* y *Ormiscodes*, desarrollan ojos discales muy notorios.

Espiritrompa: Apéndice alargado y tubular ubicado en la cabeza de las mariposas adultas. El nombre técnico de este “aparato bucal” es probóscide y lo usan para absorber néctar de las flores.

Nervadura: Son los tubos capilares que arman el ala. A simple vista parecen ser las “venas” de las alas.

Taxonomía: Área de las Ciencias Naturales que estudia y crea la clasificación de los seres vivos. Las familias, géneros y denominaciones científicas en general, son creadas por la taxonomía.

Antenas bipectinadas o bipéctinas: Bipectinadas se les llama a las antenas con expansiones delgadas a ambos lados semejando una “peineta” doble. Estas antenas son muy útiles para las mariposas nocturnas, especialmente para los machos, porque son cientos de veces más sensibles que las antenas de un solo segmento.

Envergadura alar: Es la distancia entre la punta del ala anterior derecha y la punta del ala anterior izquierda, es decir, la máxima apertura alar de una mariposa.

Vista dorsal o Faz dorsal: Es cuando vemos la espalda de las mariposas. Cuando se posan con las alas abiertas, lo que vemos, es la vista dorsal.

Vista ventral o Faz ventral: Lo que vemos cuando vemos, el vientre de las mariposas. Cuando se posan con las alas juntas, como formando una vela erguida sobre la espalda, logramos ver el ventral de las mariposas.

MICRA:

Una MICRA es la unidad de longitud equivalente a una millonésima parte de un metro, es decir, una milésima de milímetro. Una escama de ala de mariposa mide aproximadamente 20 micras. En un milímetro puede haber hasta 50 escamas de mariposa.

‘Ver el mundo en micras, es un premio al compromiso de observar con atención’.



Índice cromático de especies

¡Busca aquí la mariposa que viste!



p. 148



p. 38



p. 162



p. 38



p. 110



p. 162



p. 166



p. 228



p. 88



p. 228



p. 78



p. 206



p. 106



p. 106



p. 44



p. 44



p. 140



p. 130



p. 130



p. 186



p. 166



p. 124



p. 124



p. 152



p. 152



p. 68



p. 88



p. 102



p. 84

Pequeña guía de campo



p. 192



p. 158



p. 158



p. 136



p. 198



p. 68



p. 74



p. 74



p. 58



p. 176



p. 62



p. 62



p. 224



p. 206



p. 202



p. 172



p. 172



p. 94



p. 236



p. 236



p. 240



p. 98



p. 144



p. 212



p. 34



p. 232



p. 136



p. 180



p. 180



p. 216

Índice cromático de especies



p. 120



p. 216



p. 50



p. 114



p.54



p. 176



p. 186



Pequeña guía de campo

I. Las más emblemáticas. *p. 34*

II. Mariposas del Desierto y las alturas. *p. 82*

III. Mariposas de Clima templado y de Montaña. *p. 118*

IV. Mariposas de Clima templado y Bosque lluvioso. *p. 196*

V. Mariposas de Bosque lluvioso, Aysén y Magallanes. *p. 222*

Avistamientos y apuntes. p. 224



Casinia psittacus

I. Las más emblemáticas



Castnia psittacus

Vanessa carye

Hübner, 1812

Mariposa de la Tarde, Mariposa Colorada

Si has visto mariposas en Chile, es muy probable que ya te hayas encontrado con *Vanessa carye*. Esto, porque se distribuye en todo nuestro territorio y además, logró adaptarse a sectores urbanos. La faz dorsal de sus alas, es colorada y café muy oscuro, con varias manchas blancas en las alas anteriores y de centro azul en las alas posteriores. En la faz ventral tiene diseños más complejos en colores café claro, café, rojizo-anaranjado y unos pequeños detalles azulosos. Es de tamaño medio y si la oruga logró alimentarse bien, puede alcanzar los 55 mm.

De sus etapas tempranas se sabe que los huevos son verde claro y que la hembra los deposita en la cara superior de las hojas. La oruga es oscura, negra en un comienzo y, a medida que crece, le van apareciendo pequeños puntos y figuras amarillas. Logra alcanzar



Espece

Las más emblemáticas



Dorsal



Día



Época de vuelo





Vanessa carye

hasta 30 mm de largo antes de pupar. La oruga se puede desarrollar en muchas plantas, tanto en la ortiga común (*Urtica dioica*) como en plantas de la familia Malvaceae; tales como *Althaea officinalis* Linn, y *Alcea rosea* Linn, además de una especie del género *Haplopappus*. La pupa es de color castaño-verdoso y alcanza los 22 a 23 mm de largo por 6 a 7 mm de ancho.

Como la mayoría de las mariposas, es más fácil verla durante las épocas cálidas, pero vuela durante todo el año. Le llaman “mariposa de la tarde” porque es común verla tomando el sol de la tarde, posada al borde de caminos o en jardines.

Habita desde Venezuela hasta Brasil, desplazándose incluso hasta Oceanía. En Chile se distribuye de Arica a Cabo de Hornos y vuela hasta los 4.300 m. de altitud. Además, es una de las pocas que logró llegar al Archipiélago de Juan Fernández.



Ventral



¡Mis notas!

La vi

Fecha:.....

Lugar:.....

Observaciones:

.....

.....

Tatochila mercedis

Heschscholtz, 1821

Mariposa Mercedes

Mariposa Mercedes, una de las mariposas blancas de Chile. Alcanza distintos tamaños y múltiples generaciones en una sola temporada cálida. Como las de su género, las Tatochilas, es de color blanquecino y en su faz ventral presenta rayas en amarillo y manchas anaranjadas. Machos y hembras se distinguen por el diseño de sus manchas; el macho tiene alas posteriores completamente blancas y diseños oscuros sólo en las alas anteriores, la hembras tiene manchas en ambos pares de alas.

Para volar, prefiere espacios abiertos y es muy recurrente en áreas cultivadas. A diferencia de otras mariposas chilenas, no se acerca a laderas de cerro o zonas de matorrales.

De sus etapas tempranas se sabe que sus huevos son anaranjados y los deposita individualmente en racimos de flores o algunas veces en hojas. La oruga es

Especie



Dorsal



Día



Época de vuelo



Tatochila mercedis

amarilla clara y a medida que crece, se vuelve negra con líneas amarillas. Se desarrolla en plantas como el rábano y el yuyo. Pasa el invierno como pupa, pero si hay un día cálido, el adulto emerge y se les puede ver volar en temporada invernal.

Habita entre el sur de Perú hasta Magallanes, pasando incluso la cordillera de Los Andes hacia Argentina. En nuestro país, es posible verla con frecuencia entre Atacama y Llanquihue, volando terrenos planos y abiertos.

Se conocen tres subespecies de esta mariposa: en el extremo sur de Chile y Argentina, *T. mercedis sterodice* ; *T. mercedis macrodice*, en el norte del país y *T. mercedis fueguensis*, en Tierra del Fuego, cuya hembra es oscura.



Ventral



¡Mis notas!

La vi

Fecha:.....

Lugar:.....

Observaciones:

.....

.....

Tatochila mercedis



Dorsal

♂



Ventral

♂



Tatochila theodice

Argyrophorus argenteus argenteus

Blanchard, 1852

Mariposa Plateada

La única mariposa plateada del mundo. Los machos son completamente plateados y las hembras, un poco más opacas, se reconocen por el borde café oscuro en sus alas. Mide entre 40 y 48 mm.

Vuelan desde Diciembre hasta Marzo, en un vuelo rápido que comienza cerca de las 10 de la mañana para las hembras, y un poco más tarde para los machos, visitando distintas flores, de preferencia las amarillas.

Es común verla entre gramíneas como el Coirón, donde se protege del frío y sus depredadores; al sentirse amenazadas, las hembras simulan un desmayo y se dejan caer entre las hojas. Lo mismo hacen para depositar los huevos, los dejan caer entre las hojas del Coirón, una estrategia desarrollada por especies que vivieron hace miles de años. Sus orugas son de color amarillo-café claro con rayas longitudinales.

Especie



Dorsal



Día



Época de vuelo



Argyrophorus argenteus argenteus

Argyrophorus argenteus argenteus habita la Cordillera y Pre-cordillera de Los Andes, desde Coquimbo hasta Aysén, y en Argentina desde Mendoza hasta Río Negro y Chubut. Se les ha visto en la Patagonia Argentina y en zonas cordilleranas entre los 1.200 y 2.200 msnm. Como también en el litoral del norte de Chile, en la provincia del Elqui. Su distribución es discontinua y bastante atípica.

Las otras dos subespecies descritas corresponden a poblaciones aisladas que presentan ligeras variaciones en tamaño, forma y colorido. *Argyrophorus argenteus elinoides*, en la cordillera de Nahuelbuta, avistada en Arauco y Malleco, presenta mayor tamaño y bordes de alas más oscuros en las hembras. *Argyrophorus argenteus barrosi*, en la localidad de Tongoy, se diferencia por sus alas más redondeadas.



 Ventral

♂ ♀

¡Mis notas!

La ví

Fecha:.....

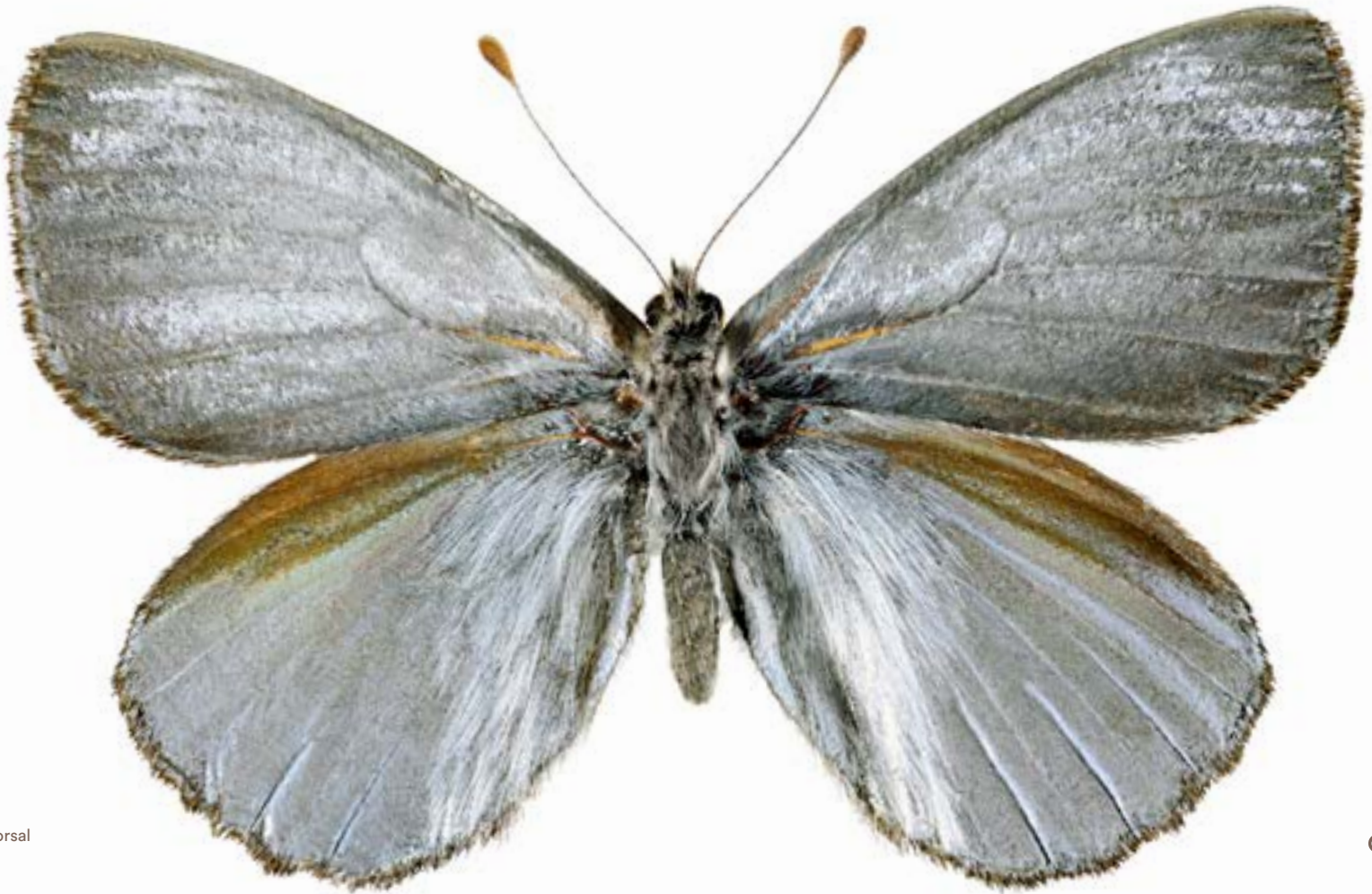
Lugar:.....

Observaciones:

.....

.....

Argyrophorus argenteus argenteus



Dorsal



Cosmosatyrus chilensis chiliensis

Guérin, 1832

La faz dorsal es café oscuro y es fácil confundirla con otras especies similares, pero en su faz ventral, se distingue claramente por la gran mancha naranja que abarca gran parte de sus alas, además de un ocelo negro en la zona superior de las alas anteriores.

A pesar de ser una mariposa común en Chile, se sabe poco de su comportamiento, pero sí se le reconoce como uno de los polinizadores más importantes de *Chuquiraga oppositifolia*, un arbusto que habita entre los 2.000-2.700m en los Andes de Chile central. *Cosmosatyrus chilensis*, revolotea en pastizales y arbustos, especialmente en días de calor.



Época de vuelo:
desconocido





Ventral



¡Mis notas!

La vi

Fecha:.....

Lugar:.....

Observaciones:

.....

.....

Cosmosatyrus chilensis chilensis

Se distribuye desde Atacama a Magallanes y se han descrito tres subespecies:

La subespecie *Cosmosatyrus chilensis wygnanskii* que corresponde a poblaciones de distribución boreal, en los Andes, zona de Santiago, y es probable que se distribuya hasta Atacama. La subespecie *C. chilensis elwesi*, que vive en la zona de Aysén y la Patagonia, encontrándose en Argentina desde la provincia de Chubut hasta Santa Cruz. Y la subespecie *C. chilensis magellanicus*, correspondiente a las poblaciones del extremo sur de la distribución de la especie. Esta última es mucho más pequeña que el resto y con las alas más estrechas y un color menos intenso.

Battus polydamas archidamas

Boisduval, 1836

Batus

Esta mariposa café oscuro, casi negra, es una de las más grandes de Chile y desarrolla una curiosa conducta. Cada dos o tres años se producen generaciones notoriamente más numerosas y un grupo de cientos de *Battus Polydamas* vuelan mar adentro, hacia el Océano Pacífico, para ser devueltas por las olas a las orilla del litoral central. Aún se desconocen las razones de este comportamiento.

Battus Polydamas es la única especie de la familia Papilionidae que vive en Chile. Es muy oscura con una mancha longitudinal amarilla en la faz dorsal y con complejos diseños amarillos, café claro y rojos por la faz ventral, esto y su gran tamaño la hace muy reconocible; con las alas extendidas, mide entre 75 a 105 mm.



Especie



Dorsal



Día



Época de vuelo





Ventral



¡Mis notas!

La ví

Fecha:.....

Lugar:.....

Observaciones:

.....

.....

Battus polydamas archidamas

Sus huevos son anaranjados, la oruga es oscura y tiene pequeñas e inofensivas espinas amarillo-anaranjadas, y la pupa es de color pardo rojizo o verde opaco. Cuando la oruga se siente amenazada, produce un intenso mal olor, el que obtiene de la planta que se alimenta, las Orejas de zorro (*Aristolochia chilensis* y *Aristolochia bridgesii*). Las toxinas de esta planta le sirven a la oruga y luego a la mariposa para protegerse de sus depredadores.

Se la puede encontrar desde Estados Unidos. hasta Chile y Argentina. En nuestro territorio, vive desde Atacama hasta Concepción, en sectores poco poblados. En el norte chico y el desierto de Atacama, vuela todo el año.

Hylephila signata

Blanchard, 1852

Hesperia Amarilla

Conocida como Hesperia amarilla, es una pequeña mariposa que mide entre 27 y 35mm. Como otras especies, se ha vuelto “común” porque está muy bien adaptada a la vida urbana. Pertenece a los hespéridos, una familia de mariposas pequeñas y robustas. Es de color amarillo anaranjado con una mancha marrón oscura a lo largo del borde de sus alas. Como las demás de su familia, tiene un cuerpo abultado y antenas separadas, que salen de los bordes de su cabeza.

Vuela desde Octubre hasta principios de Marzo. Se le ha visto cruzando la cordillera a la altura de Valdivia y Osorno, y en la provincia de Neuquén en Argentina.

Especie



Dorsal



Día



Época de vuelo





 Ventral

♀ ♂

¡Mis notas!

La vi

Fecha:.....

Lugar:.....

Observaciones:

.....

.....

Hylephila signata

En las inmediaciones de la región metropolitana, en María Pinto, Lampa y Batuco se les ve con frecuencia durante el verano. También vuela en parques del centro de la ciudad de Santiago (RM), como el Parque Balmaceda, Parque O'Higgins, Parque Forestal, entre otros.

En zonas silvestre, prefiere lugares húmedos y áreas abiertas sobre alfalfa (*Medicago sativa*) y otras praderas con pastos y flores. En Chile su área de distribución es amplia, abarcando desde Atacama hasta Magallanes.

Castnia psittacus

Molina, 1781

Mariposa del Chagual, Mariposa Papagayo

La Mariposa del Chagual para muchos, la más grande y emblemática de las mariposas de Chile. Por su tamaño y llamativos colores, también la llaman mariposa papagayo. Las hembras miden hasta 100 mm de punta a punta de las alas, y 60 mm de largo, mientras los machos son generalmente un poco más pequeños.

Castnia psittacus se reproduce sólo en las plantas del Chagual (*puya sp.*), que al igual que estas mariposas, son endémicas de Chile. Se posan en la planta, alineando las manchas blancas de sus alas con las hojas, para no ser vista por las aves que se alimentan de ellas. Únicamente verás volar a los machos, porque las hembras, por su abultado abdomen, sólo caminan y se refugian entre las espigas del Chagual. Vuelan de Octubre a Marzo, en días de sol, entre cerros y quebradas. Casi no visitan la ciudad.



Especie



Dorsal



Noche



Día

Época de vuelo





Castnia psittacus

La oruga es blanca y vive exclusivamente en el tallo del Chagual. Los huevos son blanco-amarillentos, como granos de arroz, y forman grupos de dos o tres. La oruga pasa de rojiza a blanca a medida que crece. Es capaz de destruir el tallo completo del Chagual para alcanzar su madurez; proceso que puede durar hasta un año. Si te encuentras con estas orugas, que no te extrañe si ves un líquido blanco, lo produce para ablandar la planta y alimentarse más fácilmente. Para pupar, la mariposa del chagual construye un capullo muy grande de 20 cm aprox, con ramas secas, hojas y restos de insectos.

Su zona de distribución va de la IV a la VIII región, donde haya Chaguales, principalmente por la costa.



Ventral



¡Mis notas!

La vi

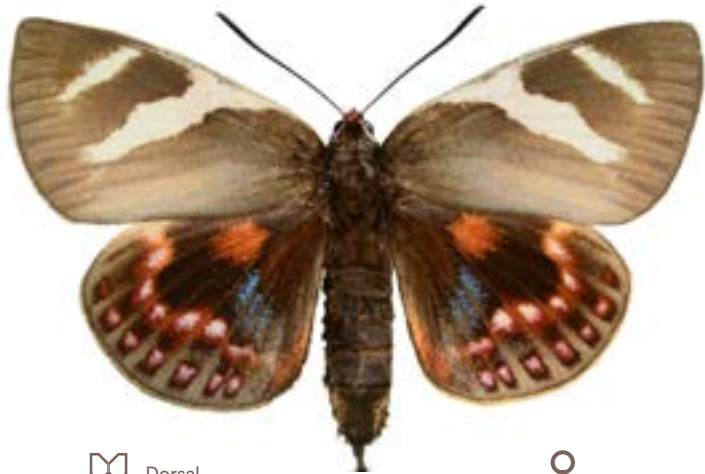
Fecha:.....

Lugar:.....

Observaciones:

.....

.....



Dorsal



Ventral



Castnia psittacus

Polythysana cinerascens

Philippi, 1859

Polilla Búho

Conocida como Polilla búho, *Polythysana cinerascens* pertenece a un género único en Chile y es uno de los saturninos más hermosos de nuestro país. El macho vuela de día y la hembra de noche, se encuentran durante la mañana gracias a las formidables antenas del macho y la capacidad de espera de las hembras. Los machos son mucho más coloridos y las hembras tienden más al gris, pero ambas poseen una mancha redonda con apariencia de ojo que las caracteriza, se le llama “ojo discal”.

Vuela desde Diciembre hasta Abril. Gracias a las grandes antenas olfatorias de estos machos, al igual que las demás mariposas nocturnas o “polillas”, perciben desde lejos las feromonas producidas por las hembras vírgenes. Una vez que se encuentran, se produce el apareamiento y las hembras dejan de emitir feromonas.

Especie



Dorsal



Noche



Día

Época de vuelo





Polythysana cinerascens

Las hembras depositan los huevos en hileras y son color castaño oscuro con una banda clara por los lados. La oruga es de color gris, llega a medir 60 mm y como en todas las polythysanas, está llena de microespinas. La pupa está envuelta en un gran capullo castaño claro o blanquecino, que en su interior es de color castaño rojizo.

Entre sus plantas hospederas está el Maitén (*Maytenus boaria*), el Belloto del norte (*Beilschmiedia miersii*), el Maqui (*Aristotelia chilensis*), el Bollén (*Kageneckia oblonga*), y una variedad de pinos como *Pinus pinaster*, *P strobus*, *P radiata* además de *Cupressus macroparpa*. Se le ha visto asociada incluso a rosas.

Habita desde la región de Coquimbo hasta la región de Los Lagos.



Ventral



¡Mis notas!

La vi

Fecha:.....

Lugar:.....

Observaciones:

.....

.....

Polythysana cinerascens



Dorsal

♂



Ventral

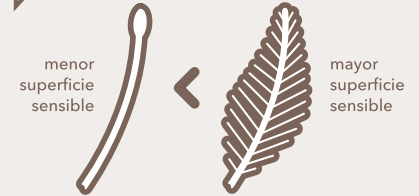
♂

¿Por qué el macho de la polythysana tiene esas antenas que parecen plumas?

Porque son órganos especializados para buscar

¿Para buscar qué?

Para buscar a las hembras. Las antenas con filamentos logran tener más "superficie sensible" y así, perciben más y mejor.



¡Ahh! Como es de noche, no las pueden ver, por eso necesitan buscar con las antenas. Entonces, las antenas son como un "radar".

Exacto, son como un radar y son esenciales para las mariposas.

Argopteron puelmae

Calvert, 1888

Hesperia de Puelma

Como una metáfora de la diversidad y riqueza mineral de la Cordillera de los Andes, además de la mariposa plateada, la única mariposa dorada del mundo, sólo vive en Chile. Es pequeña y desarrolla tonos café y amarillo en las alas anteriores.

Las alas posteriores son totalmente doradas, salvo el borde interno que es café. El intenso dorado del ventral, es lo más característico; en los machos es muy brillante y en las hembras es más opaco y cercano al amarillo.

Se le ve volar de Enero a Marzo, con su característico vuelo a "saltos", similar a otras del género *Argopteron*. Habita desde el Maule hasta Aysén, aunque su distribución aún no se conoce en detalle. Vive asociada a los bosques de *Nothofagaceae* (*Nothofagus spp*) con presencia de Quila (*Chusquea sp*).

Especie



Dorsal



Día



Época de vuelo





Ventral



¡Mis notas!

La vi

Fecha:.....

Lugar:.....

Observaciones:

.....

.....

Argopteron puelmiae



Dorsal



Ventral



Eröessa chilensis

Guérin — Menéville, 1830

Mariposa Eroesa

Eröessa chilensis es una mariposa bastante particular. Muchos saben de ella, pero muy pocos la han visto, es relativamente escasa y algo “huraña”. Su vuelo es sinuoso, lento y generalmente a varios metros del suelo, porque prefiere permanecer fuera del alcance de otros animales. Es la única especie de su género, y entre los científicos, es considerada una especie primitiva, principalmente por la forma en que se alimenta y la simpleza de sus hábitos de reproducción.

Se le ha visto cerca del Océano Pacífico y también en la precordillera andina de Osorno y Llanquihue. Vuelan en temporada cálida, de Noviembre a Febrero y aunque prefieren posarse sobre flores rojas, también visita flores blancas y naranjas. Tiene el hábito de “dormitar” al sol, con las alas semi abiertas y siempre a cierta altura, nunca menos de 2 o 3 m. Los machos hacen un vuelo en espiral y ascendente alrededor de grandes árboles. Frecuenta arbustos nativos como el Chilco (*Fuchsia magellanica*), el Voqui (*Cissus striat*) y la Botellita (*Mitraria coccinea*), para libar en su etapa adulta.

Especie



Dorsal



Día



Época de vuelo





Ventral



¡Mis notas!

La ví

Fecha:.....

Lugar:.....

Observaciones:

.....

.....

Eröessa chilensis

Deposita los huevos en la cara inferior de las hojas del *Dasyphyllum diacanthoides*. En su último estado orugal, es de un verde intenso y mide no más de 27mm. Cerca de la cabeza tiene tres pares de patas muy pequeñas. La pupa también es pequeña, 22 mm. y curiosamente desarrolla una sección espinosa que le permite fijarse al sustrato (rama u hoja de su planta hospedera), hasta que nace el adulto.

Es posible observarla desde el litoral de la región del Maule hasta Villa O´higgins, especialmente en zonas de bosque maduros.

II. Mariposas del Desierto y las alturas



Pierphulia rosea

Danaus erippus

Cramer, 1776

Mariposa Monarca

Llamativa por sus colores anaranjados y negros, y su tamaño, esta mariposa es especialmente conocida por su inmensa capacidad de vuelo. Su pariente cercana del norte, la mariposa monarca, registra una de las mayores migraciones del mundo. Una vez al año, millones de ellas migran desde Estados Unidos y Canadá a México.

La coloración de sus alas es igual por ambos lados; sus escamas naranjas combinan con el color negro de los bordes y las venas, además de pequeñas manchitas blancas sobre los bordes. A los machos los podrás reconocer por un punto grueso de color negro en sus alas posteriores y venas negras que son más delgadas que las que tienen las hembras.



Especie



Dorsal



Día



Época de vuelo





Ventral



¡Mis notas!

La vi

Fecha:.....

Lugar:.....

Observaciones:

.....

.....

Danaus erippus

Habita en varios países de Sudamérica, entre ellos Argentina, Bolivia y el sur de Perú. En Chile la puedes ver en Arica y Copiapó. *Danaus Erippus* se mantiene a salvo de sus depredadores gracias al mal sabor y toxicidad que logra gracias a los compuestos tóxicos que obtiene de su planta hospedera. Sus depredadores la reconocen por sus colores característicos y al lograr un mecanismo de defensa tan efectivo, su diseño y coloración es imitada por otras especies para mantenerse a salvo.

A las orugas, que llegan a medir 4 cm, es posible reconocerlas por tres franjas negras transversales y por el par de “cuernos” parecidos a antenas ubicados en sus extremos. Se alimenta de plantas como la Hierba María y antes de pupar, la oruga se engancha desde su parte posterior a alguna rama con un hilo de seda. La pupa es de color verde brillante.

Itylos titicaca

Weyner, 1890

Licena Enana

Es una de las mariposas más pequeñas del mundo, no supera los 10-17 mm. Si logras ver a esta pequeña mariposa altiplánica, te sorprenderá el bello azul-violeta metalizado de sus alas, donde además se distingue un borde exterior oscuro, algo más ancho en las hembras que en los machos. Por el ventral es algo platinada y blanquecina, con sutiles diseños de líneas o manchas sinuosas negras. El borde externo de las alas tiene un diseño similar a una “línea punteada”, con intervalos de líneas blancas y negras. Es el licénido más pequeño de Chile y por lo mismo, se le conoce como Licena enana.



Especie



Dorsal



Día



Época de vuelo



Itylos titicaca

Se ha encontrado en zonas altas, posada en lugares húmedos, asociados a vegas cordilleranas o sobre los pastos de estas mismas, también conocidos como bofedales. En nuestro país habita las regiones de Tarapacá y Antofagasta por sobre los 3.000 m, aunque otros autores la describen por sobre los 4.000 m, lo que la convierte en una mariposa típica del altiplano. Vive también en Perú, Bolivia y Argentina.

Al parecer, en una temporada cálida se desarrollan varias generaciones, pero aún no se sabe con seguridad los periodos de vuelo cada una.



Ventral



Ventral



¡Mis notas!

La ví

Fecha:

Lugar:

Observaciones:

.....

.....



Dorsal



Pyrgus brocchoris

Mabille, 1875

Hesperia de tres manchas

Conocida como Esperia de tres manchas, *Pyrgus brocchoris* es usualmente confundida con otras especies del género *Pyrgus*, especialmente con *Pyrgus fides*; en ambas, el patrón de pequeñas manchas blanquecinas es muy similar. Aún así, *Pyrgus brocchoris* es generalmente de mayor tamaño alcanzando fácilmente los 45 mm y su distribución no alcanza el norte grande como lo hace *P. fides*. Es una especie de tamaño medio, entre 32 y 50 mm, muy oscura en su faz dorsal y mucho más clara en la ventral. Habita en el norte de Chile hasta la región Metropolitana, y en el centro de Argentina. Es una especie bastante común y se le ve volar durante todo el año, en zonas diversas dentro de su distribución.



Especie



Dorsal



Día



Época de vuelo





Ventral



¡Mis notas!

La ví

Fecha:.....

Lugar:.....

Observaciones:

.....

.....

¿Sabías que el nombre científico de las mariposas es lepidópteros?

¿Lepi. qué?

Lepidópteros

¿Y por qué le pusieron un nombre tan raro?

Por las escamas, porque son los únicos insectos con las alas cubiertas de escamas. En griego *lepis* significa escama, y *pteron* significa ala.

Hyles annei

Guérin — Meneville, 1839

Polilla Esfingue, Polilla Colibrí

Conocida como polilla esfinge o polilla colibrí, puede ser confundida con un picaflor por lo rápido de su vuelo. Tiene la capacidad de permanecer estática, suspendida en el aire, mientras extrae néctar de las flores con su larga lengua. Tiene un cuerpo robusto en proporción a las alas y con abundante pelaje, especial para las bajas temperaturas de la noche. Tiene alas angostas y alargadas, las anteriores más que las posteriores. Su color predominante es el café oscuro, que se vuelve más claro en la zona ventral, donde tiene diseños blanquecinos y rojizos.

La oruga se alimenta de Vides (*Vitis vinífera*) y en Alfalfa (*Medicago savita*), pero su presencia es escasa, por lo mismo, no causa gran daño a la planta.

Para defenderse, cuenta con una espina anaranjada, que en realidad no reviste peligro alguno, además de



Especie



Dorsal



Día



Noche

Época de vuelo:





Hyles annei

secretar un líquido pegajoso, amargo y tóxico que obtiene gracias a la planta que la alimenta, es decir, su planta hospedera.

Como otros esfingidos, la pupa es gruesa y café oscura, y se encuentra bajo tierra o bajo hojas secas que han caído de los árboles. No se sabe cuáles son sus plantas hospederas nativas, pero se sospecha que es polinizador del cactus *Echinops chiloensis*. Vuela de noche, pero es común verla al atardecer libando entre las flores.

Se le ve volar casi todo el año entre el norte grande y Rancagua, a excepción de las zonas donde se produce el fenómeno del “desierto florido”. En estas zonas aparecen solo cuando el desierto florece. También habita en Perú, Bolivia y Argentina.



Ventral



¡Mis notas!

La ví

Fecha:.....

Lugar:.....

Observaciones:

.....

.....

Hyles euphorbiarium

Guérin — Meneville y Percheron , 1835

Monroy del Palqui

Conocida como Monroy del Palqui, polilla esfinge o polilla picaflor, al igual que *Hyles anei*, esta polilla forma parte de los llamados “esfingidos” (*Sphingidae*), que se caracterizan por tener un cuerpo robusto, alas angostas y alargadas con el primer par mucho mayor que el segundo. Vuelan rápido y con gran agilidad, tienen la capacidad de permanecer estáticas y suspendidas en el aire mientras liban néctar de las flores.

Cuando la han observado en cautiverio, la han visto poner hasta 850 huevos. Su planta hospedera es el Palqui (*Cestrum parqui*), conocida por ser tóxica y afectar al ganado que la consume. Se alimenta de distintos tipos de plantas de uso agrícola, sin hacerles mucho daño; entre ellas la alcachofa, el poroto pallar, la vid, el haba y las clavellina.



Espece



Dorsal



Día



Noche

Época de vuelo





Ventral



¡Mis notas!

La ví

Fecha:.....

Lugar:.....

Observaciones:

.....

.....

Hyles euphorbiarium

La oruga es de colores oscuros, que van del verde grisáceo al negro. Tiene líneas amarillas y un punto amarillo en el costado de cada segmento. Algo que caracteriza a la oruga es una prolongación en forma de púa negra o roja oscura, en el extremo distal, es decir, en el extremo contrario a la cabeza. Las pupas son oscuras, de textura gruesa y se ocultan bajo el suelo.

Habita en Argentina, Uruguay, Paraguay y el sur de Brasil. En Chile vive desde la Región de Atacama hasta la región de Los lagos. Se ha visto en Copiapó, Vicuña y Elqui, también en Santiago y Angol. Pero sobre todo es común verla en Atacama, especialmente en temporada de desierto florido.

Hypsochila pelambres

Benyamini, 2014

Esta curiosa mariposa es nueva para Chile. Muy similar a *H. microdice* y *H. huemul*. Habita exclusivamente en el valle Los Pelambres, 25 km. al norte de Cuncumén, en la Región de Coquimbo. Debido al aislamiento que producen las altas montañas en el valle que habita, no se ha encontrado en valles aledaños, pero de lograrse más estudios, es muy posible tener novedades de su distribución.

A diferencia del diseño más alargado en las alas de *H. microdice*, que está adaptada a fuertes vientos, las alas de *H. pelambres* son más redondeadas, que resultan mucho más apropiadas en un hábitat protegido por los altos valles de la Cordillera de los Andes. Se le ha visto volar desde mediados de Diciembre hasta fines de Enero.

Se sabe que tiene como plantas hospederas a *Vicia vicina*, y *V. acerosa*, las que suelen encontrarse agrupadas a orillas de río o en pequeñas islas.



Especie

Mariposas del Desierto y las alturas



Dorsal



Día



Época de vuelo



Hypsochila pelambres



 Ventral

♀

¡Mis notas!

La vi

Fecha:.....

Lugar:.....

Observaciones:

.....

.....



 Dorsal

♂



 Ventral

♂

Tatochila autodice blanchardi

Butler, 1881

Mariposa Blanca de manchitas

Esta mariposa blanca con manchitas negras es bastante común, la puedes ver en plazas y jardines. Mide entre 34 y 52 mm de envergadura alar y es una subespecie chilena de *Tatochila autodice autodice* que vive en Bolivia, Paraguay y Argentina.

Comparte características con el resto de mariposas blancas de este género, ente ellas, que las hembras son mucho más oscuras que los machos.

Aparece en días cálidos e incluso en días soleados de invierno, entre Coquimbo y Cautín. El invierno lo pasa como pupa. En Santiago se desarrollan 4 generaciones al año, aunque en otros lugares podrían ser menos. Visita diversas plantas como el Yuyo (*Brassica rapa*), la Espuela de Galán (*Tropaeolum majus*), el Rábano (*Raphanus sativus*), la Alfalfa (*Medicago sativa*) y varias flores de jardín, como la Lantana (*Lantana sp.*).

Especie



Dorsal



Día



Época de vuelo





Ventral



¡Mis notas!

La vi

Fecha:.....

Lugar:.....

Observaciones:

.....

.....

Tatochila autodice blanchardi

La hembra deposita pequeños huevos anaranjados, de forma alargada y uno cada vez; en cualquier parte de la planta hospedera. La oruga alcanza los 19 mm. Es gris con rayas amarillas y desarrolla puntos rojos y negros. Es casi letal con la planta hospedera y en algunos lugares, se le conoce como el “gusano rayado” de las crucíferas.

La pupa o crisálida es de color gris oliva y cuelga de paredes o piedras, atada de un hilo de seda. Es una especie relativamente fácil de criar, sólo debes asegurarte de contar con las plantas suficientes y apropiadas para alimentar a la oruga y luego liberar al adulto.

Vive desde la Región desde Tarapacá hasta la X Región de los Lagos. También ha sido descrita hasta la provincia de Capitán Prat en Aysén, pero de esta distribución no se conocen detalles.

(*Tatochila autodice ernestae* habita el extremo norte de Chile y se diferencia por tener las venas de la faz ventral bordeadas de blanco-plateado.)

Urbanus dorantes

Linnaeus, 1758

Hesperia Dorantes

Urbanus dorantes es comúnmente conocida como Hesperia Dorantes. Lo más característico en ella son unas expansiones, con forma de cola, que tiene en la parte inferior de las alas posteriores. En las alas anteriores tiene manchitas blanquecinas, que en detalle, descubrimos que eran como “ventanas” de escamas transparentes. Mide entre 37 a 48 mm. y es común verla revoloteando ágilmente en busca del néctar de diversas flores. En Chile la podemos ver volar entre Octubre y Noviembre, y entre Enero y Febrero. En otros países se sabe que se alimenta de flores comunes de jardín como las lantanas (*Lantana sp.*), bugambilia (*Bougainvillea sp.*), romerillo (*Bidens alba*) entre otras.

Especie



Dorsal



Día



Época de vuelo





Ventral



¡Mis notas!

La ví

Fecha:.....

Lugar:.....

Observaciones:

.....

.....

Urbanus dorantes

Se sabe que la hembra pone sus huevos en pequeños grupos, debajo de las hojas de varias leguminosas. Los huevos son de un color verde claro a celeste, de forma circular y con varias crestas verticales. Las orugas, similares a las de *Urbanus proteus*, son de color verde a café claro, con una línea dorsal más oscura a lo largo del cuerpo y una línea parecida, a cada costado, pero con manchas amarillentas en su interior. Tiene pequeñas vellosidades y la cabeza es grande, redondeada y de color café muy oscuro.

En Chile no es una especie común, la podemos encontrar en el extremo norte, en el valle de Azapa y en la región de Arica y Parinacota. Al igual que su pariente *Urbanus proteus*, en América tiene una amplia distribución, desde California y Texas en Estados Unidos hasta Argentina, cubriendo casi toda América Latina y Brasil.

III. Mariposas de clima templado y de montaña



Polythysana cinerascens

Auca Coctei

Guérin, 1838

Mariposa Negra común

Conocida como mariposa negra común, es bastante frecuente sobre todo desde el norte de Santiago al sur. Mide unos 33 a 36 mm de envergadura alar. Se distingue de otras mariposas café, porque en las alas superiores de la faz ventral, tiene una llamativa mancha rojo ladrillo con un ocelo negro de borde amarillo.

La hembra se diferencia levemente del macho desarrollando una mancha de color rojizo, pero es muy poco notoria. La gran variabilidad entre individuos ha confundido a los especialistas durante años.

Es una mariposa común en zonas templadas, pero también se le asocia a zonas de bosque, ya que, además de volar en lugares luminosos, se adapta a lugares sombríos, incluso muy cerrados. Prefiere visitar flores amarillas del género *Senecio* y *Baccharis*. Se alimenta



Especie

Mariposas de clima templado y de montaña



Dorsal



Día



Época de vuelo





Ventral



¡Mis notas!

La ví

Fecha:.....

Lugar:.....

Observaciones:

.....

.....

Auca Coctei

de frutos en descomposición y de algunos pastos introducidos (pastos no nativos de Chile). Desarrolla todo su ciclo de vida en las cercanías de estos pastos, lo que se cree son su planta hospedera; En ellos también pone sus huevos, que son muy pequeños, de color amarillo intenso. La oruga recién salida del huevo no mide más de 1 ½ mm de largo, con una cabeza muy abultada y el cuerpo de color blanco sucio.

Existen dos subespecies de esta mariposa; *Auca coctei coctei*, la más común y que habita desde el norte de Santiago hasta Lago Cochrane en Aysén, además de estar descrita para Argentina entre Chubut y Río Negro. La otra subespecie es *Auca coctei nycteropus*, que habita desde el norte de Santiago hasta Coquimbo, conviviendo con *Auca delessei*, una especie muy similar.

Adetomeris erythrops

Blanchard, 1852

Mariposa de ojos

Le dicen “mariposa de ojos”, es una polilla de tamaño mediano que puede alcanzar fácilmente los 70 mm de envergadura alar en hembras y 62 mm los machos. De pelaje abundante y antenas bipectinadas en forma de plumas o “peinetas” dobles.

Su coloración es variable entre tonos rosados y amarillos. Lo más llamativo es el gran ocelo negro en las alas posteriores, característico de esta familia. Vuela desde Diciembre a Mayo y se ha observado que el invierno lo pasan en estado de pupa.

De sus etapas tempranas se sabe que los huevos son verdosos y redondeados, y los ponen en hileras o grupos. Las orugas son urticantes y difíciles de ver porque son oscuras y se alimentan exclusivamente de noche; pasan el día escondidas entre las hojas, basura o troncos caídos. Si logras ver una, la podrás reconocer por su abundante pilosidad (pelos) con forma de púas, agrupadas como las espinas de un cactus. Estas orugas colectan hojas o cuerpos extraños mediante hilos de seda, y así construyen una cavidad donde permanecen y se transforman en pupa.



Especie



Dorsal



Noche



Época de vuelo





Adetomeris erythropis



Ventral



¡Mis notas!

La vi

Fecha:.....

Lugar:.....

Observaciones:

.....

.....

Le dicen “mariposa de ojos”, es una polilla de tamaño mediano que puede alcanzar fácilmente los 70 mm de envergadura alar en hembras y 62 mm los machos. De pelaje abundante y antenas bipectinadas en forma de plumas o “peinetas” dobles.

Su coloración es variable entre tonos rosados y amarillos. Lo más llamativo es el gran ocelo negro en las alas posteriores, característico de esta familia. Vuela desde Diciembre a Mayo y se ha observado que el invierno lo pasan en estado de pupa.

De sus etapas tempranas se sabe que los huevos son verdosos y redondeados, y los ponen en hileras o grupos. Las orugas son urticantes y difíciles de ver porque son oscuras y se alimentan exclusivamente de noche; pasan el día escondidas entre las hojas, basuras o troncos caídos. Si logras ver una, la podrás reconocer por su abundante pilosidad (pelos) con forma de púas, agrupadas como las espinas de un cactus. Estas orugas colectan hojas o cuerpos extraños mediante hilos de seda, y así construyen una cavidad donde permanecen y se transforman en pupa.

Las orugas se alimentan de diferentes plantas exóticas y nativas, tales como Acacio (*Robinia pseudoacacia*), Álamo, Coigüe, Chagual, Lengua, Nogal, Ñirre, Maitén, Zarzamora (*Rubus ulmifolius*), Aromo australiano (*Acacia melanoxylon*), Pino insignis.

Adetomeris erythropis vive especialmente en zonas boscosas entre la región de Coquimbo y Magallanes. También en Argentina, desde Río Negro hacia el sur.

Adetomeris erythropis



 Dorsal

♂



 Ventral

♂

¿Por qué las orugas comen tanto?

Porque lo necesitan. Es el único estado en que pueden alimentarse y crecer

¿Nunca más crecen?
¿Nunca, nunca?

No, lo que crecen siendo oruga, es todo lo que lograrán crecer. Cuando es adulta, ya no tiene mandíbula ni aparato digestivo. Tiene espíritrompa.

¡Oh!, con razón comen tanto! Creo que yo también comería mucho. :)

Cercophana venusta

Walker, 1856

Mariposa Cercofana

Esta polilla es llamativa por su color que va de amarillo-maíz a rojo castaño y el ocelo blanco en las alas anteriores. Presentan dimorfismo sexual; los machos son más pequeños y se distinguen por la notoria extensión de las alas posteriores. Los machos miden 65 mm, y las hembras unos 80 mm.

Se les ve volar desde Febrero hasta Abril o parte de Mayo. Los adultos salen pasado el anochecer y las hembras, al parecer no vuelan hasta la media noche, cuando salen a poner sus huevos. Antes de eso se mantienen en reposo atrayendo a los machos con sus feromonas para que ocurra la cópula.

Los huevos son verdes con una ancha banda de color blanco y las hembras los ponen dispersos en las plantas hospederas. Las orugas son también verdes con una terminación en punta y una protuberancia en el dorso del cuarto segmento, la que termina en una espina o "cuerno". Desde ese cuerno sale una línea lateral de color amarillo-blanquecino que recorre los costados de la oruga.

Especie



Dorsal



Noche





Ventral



¡Mis notas!

La ví

Fecha:.....

Lugar:.....

Observaciones:

.....

.....

Cercophana venusta

Las orugas nacen aproximadamente entre los 28 y 36 días, y pasan por 4 estadíos. Habiendo alcanzado el cuarto estadío, la oruga forma un capullo de color amarillo o gris, de forma ovoide, adherido por un costado a una rama y bastante duro. Dentro de este capullo, se encuentra la pupa, ancha y de color café claro.

Sus plantas hospederas son el Maitén (*Maytenus boaria*), el Maqui (*Aristotelia chilensis*) y el Peumo (*Cryptocarya alba*). Y vuela desde Coquimbo a la región de Los Ríos.

Cercophana venusta



Dorsal



Ventral



¿Qué comen las mariposas cuando vuelan?

No comen

¡Pero cómo! ¿Cómo viven? Todos necesitamos comer, ¿o no?

Viven del néctar de las flores. Para eso usan la espiritrompa

¿Entonces, sí comen?

No realmente, porque el néctar sólo les aporta energía para algunas horas, pero no les permite crecer o producir nuevos tejidos.

Eso es muy, muy curioso.

Pero increíblemente cierto. Las mariposas adultas, ya están en la última etapa de su vida y no crecerán más, pero sí necesitan energía para volar y reproducirse.

Eiseliana bicolor

Philippi, 1859

Licena de dos colores

Esta pequeña mariposa mide entre 15 y 28 mm de envergadura alar. Es conocida como licena de dos colores, por el gris oscuro predominante y la mancha color naranja en cada ala. Estas manchas naranjas son más grandes en las hembras y las atraviesan unas llamativas nervaduras negras, dejando las manchas divididas en tres secciones.

Por la faz ventral, las alas son de un gris más claro con zonas blanquecinas, pero en las alas anteriores se mantiene la mancha anaranjada. En las posteriores tienen pequeñas manchitas anaranjadas que pueden variar en número e intensidad.

A pesar de tener una amplia distribución en Chile y ser una mariposa relativamente común, poco se sabe aún de su biología. Vuela desde la Región de Atacama hasta la novena Región de la Araucanía.



Especie

Mariposas de clima templado y de montaña



Dorsal



Día



Época de vuelo





 Ventral

♀

¡Mis notas!

La vi

Fecha:.....

Lugar:.....

Observaciones:

.....

.....

Eiseliانا bicolor



 Dorsal

♂



 Ventral

♂

Heliopyrgus americanus

Blanchard, 1852

Hesperia gris común

Es una mariposa relativamente pequeña y muy común en Chile. De coloración gris-cafesosa con manchas y puntos blancos, la caracteriza un borde donde se intercala el blanco y café oscuro, y un par de antenas donde se desarrolla el mismo patrón.

No presenta dimorfismo sexual evidente y su envergadura alar fluctúa entre los 29 y los 33 mm. Vuela de día, en los meses de primavera hasta fines del otoño, sólo si hay buenas temperaturas. Visita durante todo el día las flores púrpuras de la Alfalfa.

Vuela dando pequeñas “sacudidas”, como si volara a saltos. Es difícil capturarla y también encontrar su oruga, porque durante todo su ciclo de desarrollo, se mantiene escondida y lejos de la vista de otros animales. Los científicos la describen como una mariposa de “hábitos huraños”. La hembra pone pequeñísimos huevos, uno en cada hoja, de esta forma, cada oruga cuenta con un escondite personal y un área indepen-



Especie

Mariposas de clima templado y de montaña



Dorsal



Día



Época de vuelo





Ventral



¡Mis notas!

La ví

Fecha:.....

Lugar:.....

Observaciones:

.....

.....

Helioptyrgus americanus

diente de alimentación. Cuando está lista para pupar, utiliza la hoja como protección y junto con otras hojas más, logra hacer su capullo. La oruga alcanza hasta 22 mm y teje cintas de seda que le ayudan a cerrar su cavidad protectora. Ya formada la pupa, no supera los 14 mm; es de color gris y cubierta de un polvo blanco, cabeza ancha y ojos muy grandes, es muy parecida a una crisálida de mariposa nocturna.

Se encuentra entre Atacama y el Bío-Bío, y habita una malvácea rastrera introducida en Chile, conocida como Pila-pila (*Modiola carolineana*). De adulta, *Helioptyrgus americanus* descansa frecuentemente en tallos secos de gramíneas y también se les ha observado en grupo posando sobre tierras húmedas, posiblemente para tomar agua (chupar agua).

Manduca sexta caestri

Blanchard, 1854. (Linnaeus, 1763 la sp. tipo)

Gusano del tabaco, Gusano del tomate

Esta polilla de la familia Sphingidae es una de las más conocidas y recibe su nombre porque la oruga se alimenta precisamente de la plata del tabaco (*Nicotina tabacum*) y el tomate (*Solanum lycopersicum*). Es grande, posee una larguísima espiritrompa y de adulta puede llegar a medir de 95 a 120mm. En Chile se le ve desde Octubre a fines de Marzo, con un vuelo ágil y potente como los demás esfíngidos.

La hembra de *Manduca sexta* pone los huevos en la noche y de a uno sobre las hojas de sus plantas hospederas. Son huevos redondeados y de color verde, algo transparente. Las orugas son verdes, robustas, con 7 rayas blancas y oblicuas, y casi al final de su cuerpo, en la zona dorsal del penúltimo segmento, tiene un cuerno rojizo que apunta hacia atrás, como otras especies de su familia.



Especie



Época de vuelo:





Ventral



¡Mis notas!

La ví

Fecha:.....

Lugar:.....

Observaciones:

.....

.....

Manduca sexta caestri

La oruga descansa en una llamativa posición: levanta sus patas delanteras y pone su cabeza junto a estas, como en posición de rezo, similar a las esfinges egipcias. Se alimenta especialmente de la planta del tabaco y de la del tomate, pero también de la planta de las papas, las berenjenas y el ají. Para pupar, la oruga se entierra en el suelo y allí se transforma en pupa, de color pardo oscura a rojizo y de unos 60 mm de largo, esta pupa tiene la particularidad de que la espiritrompa se encuentra en un compartimiento separado, no es parte del cuerpo central de la pupa.

Manduca sexta caestri, es una subespecie de *Manduca sexta*, una polilla que vuela en toda América: Canadá, Estados Unidos, Centroamérica y algunos países de Sudamérica. En nuestro territorio vuela desde el extremo norte en Atacama hasta Cautín.

Mathania leucothea

Molina, 1782

Mariposa Blanca

Es justamente la sencillez lo que convierte a esta mariposa en una particularidad. Es endémica de Chile y tiene las alas completamente blancas. Al volar en un día de sol, su cuerpo refleja tanta luz, que es muy difícil notar su cuerpo grisáceo y parecer volar con “luz propia”. Es de tamaño es medio y puede medir entre 44 y 62 mm.

Se le ve volar desde Noviembre hasta Febrero, generalmente solitaria y a cierta distancia del suelo, de forma ágil e irregular. Es muy asustadiza y prefiere volar sobre laderas de cerro cubiertas de matorrales. A veces se les puede ver en jardines por su relación con el Quintral, muy común en zonas urbanas, especialmente parasitando álamos. Además se le ve revoloteando al rededor de especies nativas como el Quillay, el Maqui, el Maitén, el Litre y el Chilco, ya que el Quintral también se reproduce en ellas. Las flores rojas del Copihuito o zarcilla en



Especie

Mariposas de clima templado y de montaña



Dorsal



Día



Época de vuelo





Ventral



¡Mis notas!

La ví

Fecha:.....

Lugar:.....

Observaciones:

.....

.....

Mathania leucothea

Cauquenes, son otra planta vistadas por *Mathania leucothea*, enredadera endémica de Chile distribuida entre Valparaíso y la Araucanía.

La hembra pone los huevos en grupos de 2 o 4, en las hojas nuevas del Quintral. Recién puestos, los huevos son blancos y luego rojizos. La oruga se desarrolla y alimenta en esta misma planta y es de color verde, como la pupa.

En Chile se le ha encontrado desde Coquimbo a Valdivia y en Argentina en la provincia de Chubut y Rio Negro. Vuela en diversos ambientes y en la provincia de Ñuble se le ha visto desde el nivel del mar hasta los 1.200 m.

Ormiscodes cinnamomea

Feisthamel, 1839

Cuncuna del pino, Cuncuna espinosa

Es una de las polillas más grandes de Chile y conocida por el daño que produce la oruga al alimentarse. Su tamaño fluctúa entre los 83 y los 91 mm en hembras y los 60 y los 73 mm en los machos. Las alas son de color canela claro a pardo amarillento, más intenso y rojizo en la hembra. Al igual que otras mariposas nocturnas, los machos desarrollan antenas bipectinadas, que usan como radar para encontrar a la hembra durante la noche.

Los machos son mucho más abundantes que las hembras, casi el 80% de la población.

Su ciclo de vida es llamativo: las hembras colocan entre 150 y 300 huevos, o hasta 500. Son huevos ovalados, blanco-verdosos y los pone en anillos alrededor de pequeñas ramas. Las orugas llegan a medir 100 mm y son negras con líneas amarillas, patas rojas y con la cabeza color café amarillento hasta negro; en el cuerpo tienen abundantes espinas grandes y pequeñas, color café, rojas o blancas. La pupa es negro-pardo, ovalada, de 4 cm de largo, y se mantiene protegida bajo el suelo del bosque.



Especie

Mariposas de clima templado y de montaña



Dorsal



Noche



Época de vuelo





Ventral



Ormiscodes cinnamomea

Vuela desde Julio hasta Diciembre e incluso en Enero, dependiendo de la zona y el clima.

Es muy estudiada debido al abundante alimento que consume la oruga. Se sabe que produce un importante daño a las plantas de las que se alimenta, entre ellas están: el pino insigne (*Pinus radiata*) y entre las especies nativas están: el Boldo (*Peumus boldus*), Coihue (*Notofagus dombeyi*), Litre (*Lithraea caustica*), Molle (*Schinus latifolius*), Peumo (*Cryptocarya alba*), Roble (*Notofagus obliqua*).

Habita entre la V y la X Región, desde Valparaíso hasta la Isla de Chiloé, siempre asociada a bosques nativos o plantaciones de pino. Se encuentra también en Argentina, Neuquén y Chubut.

¡Mis notas!

La ví

Fecha:.....

Lugar:.....

Observaciones:

.....

.....



 Dorsal

♂

Ormiscodes cinnamomea



 Ventral

♂



Phoebis sennae amphitrite

Feisthamel, 1839

Limonera

Muy llamativa por el color amarillo-limón de las alas del macho y la podemos ver volar en la ciudad. Desarrolla un evidente dimorfismo sexual: el macho es amarillo limón y la hembra es amarillo-ocre con un delgado borde marrón oscuro en las alas, además de un lunar en el centro. Mide entre 33 y 63 mm.

Vuela desde Noviembre hasta Mayo, de forma ágil y en altura en lugares abiertos. Para libar, frecuenta flores amarillas de tubos largos y se posa cerrando sus alas durante muy pocos segundos.

Un peligro para ellas son las hormigas argentinas, que comen sus huevos y orugas en sus primeros estados. Al finalizar su desarrollo, la oruga es verde pálido y alcanza los 34 mm de largo por 2.5mm de ancho y tiene dientes particularmente poderosos.

Especie



Dorsal



Día



Época de vuelo





Ventral

♂



Dorsal

♀

Phoebis sennae amphitrite

La pupa mide unos 30 mm de largo y desarrolla una llamativa punta en forma de medialuna. Permanece fija al sustrato por cintas de seda y un anclaje desde su extremo inferior.

Que se haya adaptado a la vida urbana, la convierte en una mariposa fácil de ver, sobre todo en la zona central, entre la V y la VII Región.

Phoebis sennae amphitrite vive desde Atacama a Valdivia y en la zona central de Argentina, a veces llegando hasta los 2.000 m de altura. *Phoebis sennae amphitrite* es una sub-especie de *Phoebis sennae*, ampliamente distribuida en América del Sur.

¡Mis notas!

La ví

Fecha:

Lugar:

Observaciones:

.....

.....

Pieris brassicae

Linneaus, 1798

Pieris

Seguramente la has visto alguna vez, porque es de las mariposas más vistas en las ciudades. De color blanquecino, tiene manchas oscuras en ambas puntas de las alas superiores; en las hembras se agregan dos puntos o manchas oscuras circulares que el macho no posee. Es una especie introducida en Chile, al principio sólo se veía en Valparaíso, pero logró adaptarse rápidamente entre el norte de la Serena y el Sur de Valdivia.

Se la puede ver durante todo el año, en un vuelo irregular y rápido, sobre todo cuando se trata de machos en busca de hembras. Visita flores amarillas y azules, especialmente de suculentas y especies grandes, pero se le ve también en flores rojas.

La oruga, es considerada una amenaza para varias plantaciones agrícolas, especialmente de Crucíferas como col, brócoli, repollo, raps, principalmente, porque su población aumenta con gran facilidad ante la abundancia de alimento.



Especie



Dorsal



Día



Época de vuelo



Pieris brassicae



 Dorsal



 Ventral



Se ha visto a la hembra poner 150 a 200 huevos, en grupos y en la parte de atrás de las hojas. Los huevos son amarillos y luego anaranjados, y pasados los 15 a 20 días emergen las orugas; Al principio son de color amarillo claro o verdoso, con la cabeza negra, para volverse orugas velludas, de color negro con zonas verde oscuro y rayas amarillas.

Durante sus tres primeros estadios - es decir, mientras es huevo, oruga y pupa viven generalmente en grupos, luego de eso, como mariposa adulta, vive de forma independiente. La pupa es verde claro llegando casi al blanco, con gran cantidad de manchas negras y otras pocas amarillas. Se sabe que en Santiago pueden desarrollarse alrededor de 4 generaciones al año.

¡Mis notas!

La ví

Fecha:

Lugar:

Observaciones:

.....

.....

Polythysana apollina

Felder — Rogenhofer, 1875

Polythysana Blanca

Conocida como *Polythysana* blanca, esta mariposa nocturna es endémica de Chile, como todas las *Polythysanas*, y el fondo blanquecino de sus alas es su característica más distintiva. Los colores que distinguen al macho son el verde olivo y a la hembra los tonos café-canela. Tienen 2 ojos discales de color rojizo en las alas posteriores y 2 ojos verde olivo en las anteriores. La hembra llega a medir 105 mm, y el macho 90 mm.

Vuela entre Febrero y Abril; y al igual que las otras *polythysanas*, el macho vuela de día y la hembra vuela sólo durante la noche, por lo tanto, sólo tienen un par de horas durante la mañana, para encontrarse y lograr el apareamiento.

Sus huevos son similares al de las otras dos *Polythysana*, color café claro y algo aplastados. La oruga



Especie



Dorsal



Noche



Día

Época de vuelo



Polythysana apollina

es de color grisáceo con espinas, pelos y manchas aterciopeladas de color negro. A finales de Octubre o principios de Noviembre las orugas están bien desarrolladas, alimentadas de árboles como el Maitén, Peumo, Patagua, Maqui, Bollén y Eucaliptus. Cuando alcanzan los 75 mm comienzan a tejer su capullo alejadas de la planta hospedera y en un sector protegido. El capullo es de seda blanquecina y protege a la pupa durante su desarrollo.

Habita desde el nivel del mar, hasta los 3000 msnm y se le ha visto volar en las cercanías de Viña del Mar, Valparaíso, El Canelo y Valle del Maipo, donde es muy abundante. También en Alto de Vilches, sobre los 1100 msnm; en la cordillera de los Cipreses, Colchagua, sobre los 3000 msnm, y en las inmediaciones de Valdivia. Su distribución general va desde la V y la XIV Región



Ventral



¡Mis notas!

La ví

Fecha:.....

Lugar:.....

Observaciones:

.....

.....



Polythysana apollina



Dorsal

♂



Ventral

♂

Pseudolucia chilensis

Blanchard, 1852

Pseudolucia chilensis

Conocida como Licena morena, esta mariposa café oscuro que tiene una característica mancha anaranjada, es endémica de Chile. Su envergadura alar es de 16 a 26 mm. Macho y hembra se diferencian principalmente por el tamaño de la mancha naranja; en las hembras la mancha es más grande y ocupa casi dos tercios de la cara superior.

Vive únicamente en Chile, desde Atacama a Santiago y es común en el área que habita, fuera de las ciudades es relativamente fácil de encontrar. Se le ve volar en diversos ambientes, pero no la encontrarás en zona de bosques o matorrales, sino más bien, en áreas abiertas.

A sus plantas hospederas se las conoce como “Cabello de Ángel”, una planta parásita que se parece mucho a un racimo de finos tallos amarillos en forma de tallarines. Debido a que su planta hospedera es un parásito, *Pseudolucia chilensis* tiene un rol ecológico importante en los entornos que habita. Mientras es una oruga y a pesar de no alcanzar gran tamaño, controla eficazmente la población de “Cabello de Ángel”, la que es capaz de causar gran daño a otras plantas.



Especie



Dorsal



Día



Época de vuelo





 Ventral

♀

¡Mis notas!

La vi

Fecha:.....

Lugar:.....

Observaciones:

.....

.....

Pseudolucia chilensis



 Dorsal

♂



 Ventral

♂

Pseudolucia collina

Philippi, 1859

Licena Celeste

Conocida como Licena celeste, esta pequeñísima mariposa mide entre 12 y 20 mm de envergadura. Su nombre común se debe al colorido de las alas del macho, un azul celeste muy distinto a las alas de la hembra, que son de color café oscuro con una gran zona anaranjada. En la faz ventral, macho y hembra desarrollan una gran mancha naranja, con una serie de puntitos negros en el borde superior y un tono café grisáceo como color de fondo.

Se han encontrado muchas variaciones entre las distintas poblaciones de *Pseudolucia collina* en el territorio, por lo mismo, es muy posible que nuevos estudios encuentren novedades respecto a esta mariposa.

Usa como plantas hospederas varias especies del género *Montiopsis* como las pata de guanaco (*M. capitata*), la calandrinia sucia (*M. Gayana*), hierba del chancho (*M. Seríceea*) y topa-topa (*M. Trífida*). También se describe como hospedera a *Chorizanthé vaginata*. Habita entre Coquimbo y Ñuble, generalmente revoloteando en áreas abiertas y a ras de suelo.



Especie



Dorsal



Día



Época de vuelo





 Ventral

♀

¡Mis notas!

La vi

Fecha:.....

Lugar:.....

Observaciones:

.....

.....

Pseudolucia collina



 Dorsal

♂



 Ventral

♂

Strymon eurytulus

Hübner, 1819

Licena Tornasol

A esta pequeña mariposa se le conoce como Licena tornasol común o frotadora común, por el hábito de frotar sus patas mientras liba de las flores. Mide entre 20 y 27mm y sus alas son de color grisáceo y al sol, es posible ver un particular tornasol violeta. Si logras verla te darás cuenta que el tornasolado es más intenso en las alas posteriores y que aparecen 3 ocelos o puntos oscuros en la zona inferior.

El macho tiene en la faz dorsal, un par de manchas de color negro en las alas anteriores que alojan las células que secretan feromonas; porque en esta especie es el macho el que atrae a la hembra, al contrario de la mayoría de las mariposas.

En la faz ventral, las alas anteriores presentan una hilera de puntos, mientras que las posteriores presentan puntos y manchas oscuras bordeadas de anaranjado y blanco.

Especie



Dorsal



Día



Época de vuelo





Ventral



¡Mis notas!

La vi

Fecha:.....

Lugar:.....

Observaciones:

.....

.....

Strymon eurytulus

Strymon eurytulus se alimenta de varias plantas distintas, entre ellas soya y alfalfa.

Si quisieras observarla en estado de oruga o pupa, es probable que no lo consigas con facilidad. El color verde claro que tiene en ambos estados de desarrollo, hace muy difícil distinguirla del follaje de las plantas de las que se alimenta.

Habita una amplia zona del continente americano. Ha sido vista en Bolivia, Chile, Brasil, Paraguay, Uruguay y Argentina. En Chile es una especie bastante común, encontrándose desde Atacama hasta la isla Grande de Chiloé, en ambientes diversos como pastizales, parques y otras zonas abiertas.



 Dorsal

♂

Strymon eurytulus



 Ventral

♂

A mi me gustaría que
pudieramos ver más mariposas

Pero eso es muy fácil. ¡Sólo
tenemos que plantar flores!
Sembrar y cultivas las plantas de
las mariposas. ¡Así de fácil!

¿¡Sólo eso!?

Eso, y preocuparse de no
usar insecticidas, ¡obvio!

¡Oh, es cierto! ¿Y cómo sé
cuales son las plantas de las
mariposas?

Yo encontré un sitio web que
tiene mucha información:
www.micra.cl

¿Y los chicos también
podemos usarla?

Obvio, es súper fácil de usar y además
tiene una aplicación para compartir tus
fotos y ayudarte a reconocerlas

¿En serio!?

¡Si, es muy entretenida, la
podemos bajar juntos!

Leptotes trigemmatius

Butler, 1881

Licena del tamarugo, Mariposita Violeta

Se le conoce también como licena del tamarugo o mariposita violeta. Desarrolla uno de los dimorfismos sexuales más radicales entre los licénidos. Los machos son de un llamativo color azul-celeste iridiscente; mientras las hembras son morenas. Las alas ventrales de ambos son similares, con líneas blancas irregulares sobre un fondo café claro.

Leptotes trigemmatius es uno de los licénidos más grandes de Chile, alcanzan los 24 mm de envergadura alar. Su vuelo es prolongado, con fuertes quiebres de dirección y sin alejarse mucho de un mismo árbol. El apareamiento es breve, ocurre especialmente en las horas sin viento sobre el follaje o sobre un racimo de flores. Cuando hay escasez de alimento o aumenta la población, las orugas son capaces de comerse entre ellas para sobrevivir y producen gran daño a

Especie



Dorsal



Día



Época de vuelo





Ventral



¡Mis notas!

La ví

Fecha:.....

Lugar:.....

Observaciones:

.....

.....

Leptotes trigemmatatus

su planta hospedera en campos de monocultivos o plantaciones sin variación de especies. Se alimenta de follaje, botones florales y tallos tiernos de los tamarugos. También se cree que afecta la planta de alfalfa.

Los pequeñísimos huevos verde claro son puestos individualmente en follajes nuevos, frutos tiernos y con mayor preferencia, sobre racimos de botones florales, donde la oruga puede desarrollarse muy rápido. La oruga pasa de color verde a amarillo claro , y una vez desarrollada, baja para pupar en el suelo.

En Chile vuela desde la I Región hasta la Región Metropolitana. También vive en México, sur de Brasil, Paraguay y Perú. Es una excelente voladora y se le puede observar revoloteando donde haya Tamarugos y otros arbustos o hierbas como Algarrobo, Alfalfa, Retama, Yaro y Fortuna, especialmente en épocas de floración, desde Septiembre hasta Noviembre.



Leptotes trigemmatius



Dorsal

♂



Ventral

♀

Terias deva chilensis

Blanchard, 1852

Mariposa Amarilla, Mariposa Limoncito

Conocida como mariposa amarilla o mariposa limoncito, es relativamente pequeña ya que no supera los 35 mm. Tiene amplia presencia en Sudamérica y la sub-especie que habita nuestro país es *Eurema deva chilensis* que no presenta dimorfismo sexual.

Esta mariposa comparte familia con otros atractivos píeridos de Chile, como las colias, la visitante *Zerene cesonia cesonides* y su pariente más similar en colorido, *Phoebis sennae amphitrite*.

Está adaptada para volar y reproducirse entre el nivel del mar y los 2000 m en las montañas; también se le puede ver en zonas semidesérticas del norte de Chile. Vuela relativamente bajo y algo lento comparado con otras especies; *Eurema deva chilensis* no es ágil como *Matahania leucotea* o *Phoebis sennae amphitrite*.



Especie

Mariposas de clima templado y de montaña



Dorsal



Día



Época de vuelo





 Ventral

♀ ♂

¡Mis notas!

La ví

Fecha:.....

Lugar:.....

Observaciones:

.....

.....

Terias deva chilensis

Si logras ver sus huevos, los encontrarás adheridos de a uno en la parte inferior de las hojas.

Son de color blanco y su forma es como óvalo alargado y terminado en polos algo puntiagudos. La oruga es de color verde claro, con una línea longitudinal amarillenta y está completamente cubierta de pelitos cortos y oscuros. Se alimenta y desarrolla en el Quebracho (*Senna stipulacea*) o Alcaparra.

En Chile se le ha visto desde Copiapó, III Región, hasta Santiago, comúnmente revoloteando entre arbustos bajos y frecuentemente sobre campos de alcaparras (*Cassia Stipulacea*, Arr.).



Agraulis vanillae

IV. Mariposas de Clima templado y Bosque lluvioso

Elina Montroli

Feisthamel, 1839

Elina Montroli

Es el Satírido más grande de Chile y se le conoce como Satírido grande del matorral. Con las alas extendidas puede medir entre 52 y 61 mm. Por su faz dorsal es de un modesto marrón rojizo y café con algo de naranja y rojizo, mientras que el diseño de su faz ventral, es una eficaz herramienta de mimetismo. Usando más de 6 colores diferentes entre el café claro y el rojo, pasando por el marrón y el amarillo, y un gran ocelo negro, logra imitar con éxito la corteza de los árboles, donde puede descansar sin ser vista con las alas juntas, formando una “vela” en la espalda.

La puedes ver desde Valparaíso hasta Valdivia y distinguirla por su particular forma de vuelo. Si estás en un bosque, especialmente en zonas densas, la podrás ver volando casi a ras de suelo y descansando sobre piedras o pequeñas ramas del suelo, cada uno o dos minutos.

Sus orugas son de color café y a lo largo del cuerpo tienen líneas negras. Se desarrollan en las plantas de Coligüe o Quila.



Especie

Mariposas de clima templado y Borque lluvioso



Dorsal



Día



Época de vuelo





Ventral

♀ ♂

¡Mis notas!

La vi

Fecha:.....

Lugar:.....

Observaciones:

.....

.....



Lerodea Eufala conceptionis

Strand, 1921

Esperia de Concepción

Conocida como Hesperia de Concepción, esta subespecie es endémica de Chile y mide entre 23 y 30 mm de envergadura alar. Es de color café oscuro, algo brillante y con unas pocas manchitas de color blanco en las alas anteriores. Por el ventral, es bastante similar. Vuela entre Octubre e inicios de Marzo.

La oruga tiene la cabeza color café claro, y por lo mismo, son difíciles de ver; se mimetizan muy bien con el pasto donde se alimentan. Se sabe que las orugas de la especie típica se alimentan de plantas de la familia *Cyperaceae* y algunos pastos de la familia *Poaceae*, como la caña de azúcar (*Saccharum officinarum*). Las orugas se adhieren con seda a una hoja de pasto y pupan. Una vez formada, la pupa es de color verde y alargada, por lo que al igual que la oruga, pasan desapercibidas a simple vista.

Especie



Dorsal



Día



Época de vuelo





Lerodea Eufala concepcionis

Su hábitat es un amplio territorio desde los Estados Unidos en Norte América, hasta la zona central de Argentina, incluyendo la isla de Cuba. Pero la subespecie que vive en Chile, *Lerodea eufala concepcionis*, habita únicamente en Chile, entre Atacama y Valdivia.



Ventral



¡Mis notas!

La ví

Fecha:.....

Lugar:.....

Observaciones:

.....

.....

Colias vauthierii vauthierii

Butler, 1881

Colias de la alfalfa

Es la típica mariposa naranja conocida por la mayoría de nosotros; habita Chile de norte a sur y su característico color naranja puede cambiar dependiendo de la localidad. Es de tamaño medio, llegando a medir entre 30 y 44 mm en el caso de los machos y hasta 50 mm en las hembras.

Es conocida por desarrollar uno de los dimorfismos sexuales más radicales entre las mariposas chilenas: el macho es el de color naranja y tiene un espeso borde café oscuro; mientras que la hembra es más grande y su color es blanco grisáceo, con manchas café grisáceas oscuras y espacios blancos entre ellas.

Produce más de una generación por temporada cálida, es decir, el ciclo de huevo a mariposa adulta se desarrolla completamente más de una vez durante los 3 a 4 meses que duren las altas temperaturas. Las primeras Colias, que posiblemente vienen de la temporada anterior, son más pequeñas por que la oruga no tuvo suficiente alimento.



Especie

Mariposas de clima templado y Borque lluvioso



Dorsal



Día



Época de vuelo



Colias vauthierii vauthierii

Es una mariposa de valles y no de montañas; se la puede ver desde Atacama a Chiloé volando sobre potreros de Alfalfa, pero nunca a más de 2000 m. Si estás entre Aysén y Magallanes, verás a la subespecie *Colias vauthierii cunninghami*.

Puedes verla desde Octubre hasta inicios de Marzo, volando de forma irregular y en zigzag, sobre flores blancas y amarillas, sobre la Alfalfa, los Tréboles y algunas hierbas y arbustos pequeños.



Ventral

♀



Ventral

♂

¡Mis notas!

La ví

Fecha:

Lugar:

Observaciones:

.....

.....

Colias vauthierii vauthierii



Dorsal



Butleria flavomaculata

Blanchard, 1852

Hesperia de alas manchadas

Conocida como Hesperia de alas manchadas, es una mariposa pequeña y endémica de Chile. De color café achocolatado con pequeñas manchitas amarillo-anaranjadas de distintos tamaños y formas. El ventral de sus alas es similar, pero tiene zonas café más claras y algunas tienen incluso líneas blancas en vez de manchas.

Es bastante común y la puedes ver volar de Coquimbo hasta Aysén casi todo el verano, aunque es más frecuente en el centro y sur del país. Las orugas se esconden en las hojas del Carrizo o Junco gigante, una planta típica de lugares húmedos y pantanosos. Tiene el hábito de doblar las hojas en forma de tubo y unir los bordes con hilos de seda para permanecer oculta casi todo el tiempo, sólo se asoma para comer. Las orugas son de color amarillo claro y llegan a medir 20 mm.

La pupa se fija en la cara de superior de las hojas con la cabeza hacia arriba y atándose con un fino cordón de seda. Aproximadamente luego de 16 días, emerge el insecto alado que ves en la fotografía.



Especie



Dorsal



Día





Ventral



¡Mis notas!

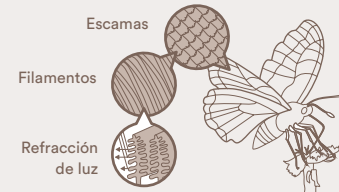
La ví

Fecha:

Lugar:

Observaciones:

.....



¿Qué es refracción de la luz?

Es cuando se desvía parte de la luz visible y dejamos de ver ciertas longitudes de onda, o sea, dejamos de ver ciertos colores. Algunas mariposas usan esta técnica para crear sus colores.

O sea, ¿Las mariposas crean sus propios colores con la luz?

Sí, es una habilidad que tienen gracias a las escamas. La luz del sol contiene todos los colores y en las escamas “inhiben” algunos de ellos para dejar visible sólo el color que les ayuda a sobrevivir.

¿Cómo? ¿El color de las mariposas no es un color de verdad?

¡Sí es un color! Y muy real, pero muchas veces es un color hecho de luz, no de pigmentos.

¡Qué bonito! Es como magia.

Es muy bonito, pero no es magia. ¡Es óptica!

Erynnis funeralis

Scudder and Burgues, 1870

Hesperia negra o Saltarín fúnebre

Conocida como Hesperia negra o Saltarín fúnebre, obtuvo su nombre seguramente por lo oscuro y poco llamativo de sus colores. Es de color café muy oscuro y desarrolla un marcado borde de escamas blancas. Aunque no es una mariposa común, la puedes encontrar en jardines y plazas visitando varios tipos de plantas con flores, especialmente en los meses de Septiembre, Enero, Febrero, Marzo y a finales de Mayo.

Es conocida por lo dañina que resulta la oruga para la Alfalfa y también para el Chañar. Se sabe que los huevos son amarillentos, redondeados, con estrías verticales y que la hembra los pone de a uno en la



Especie



Dorsal



Día



Época de vuelo





Erynnis funeralis

planta hospedera.

La oruga es bastante ancha, de color verde claro, con la cabeza ancha y de color café. A lo largo, la recorre una delgada línea blanquecina en cada costado. No es fácil de ver porque suele descansar escondida dentro de hojas enrolladas, mismo lugar donde luego comenzará a pupar. Al formarse, la pupa es de color rosa blanquecino, casi transparente.

Su distribución es amplia; vive en gran parte de Estados Unidos y llega hasta Argentina y Chile. En Sudamérica habita también en Perú, Paraguay, Uruguay, Bolivia y la zona centro norte de Argentina.

En nuestro país la puedes ver desde Atacama hasta Malleco, en la Región de la Araucanía.



Ventral



¡Mis notas!

La ví

Fecha:.....

Lugar:.....

Observaciones:

.....

.....

Erynnis funeralis



 Dorsal

♂



 Ventral

♂

O sea, nace la oruga y luego de comer mucho, se transforma en pupa, para después de un tiempo, nacer como una mariposa con alas. ¿Es así?

¡Así mismo!

Entonces, ¿las mariposas nacen más de una vez?

Mmm, esa pregunta es más difícil. ¿Qué crees tu? ¿Cuántas veces nace una mariposa?

V. Mariposas del Bosque lluvioso, Aysén y Magallanes



Vanessa terpsichore

Hylephila fasciolata

Blanchard, 1852

Hesperia del pasto

Conocida como Hesperia del pasto, esta mariposa pequeña mide entre 22 y 26 mm de envergadura y la podemos ver en jardines, pastizales y ambientes abiertos con vegetación más densa, como matorrales y bordes de bosque. Cuando está posada, pone las alas delanteras en forma horizontal y las traseras medio abiertas, postura típica de la subfamilia Hesperii-nae, que la diferencia de otras mariposas.

Sus colores y diseños son parecidos al resto de las especies de este género, mayoritariamente anaranjados y diseños en tonos café oscuro. A los machos se les ve típicamente colgados de las hojas o flores de hierbas como el diente de león o la margarita común, o incluso en el suelo, siempre para lograr interceptar a las hembras. Si tienes suerte, podrás ver algo similar a una danza de cortejo, donde el macho agitando con vigor sus alas, para liberar feromonas y atraer a la hembra. Durante el apareamiento, se unen por el extremo del abdomen y al ser interrumpidos, se ha visto a la hembra llevarse al macho colgando.



Especie

Mariposas de Borque lluvioso, Aysén y Magallanes



Dorsal



Día



Época de vuelo





 Ventral

♀ ♂

¡Mis notas!

La ví

Fecha:.....

Lugar:.....

Observaciones:

.....

.....

Hylephila fasciolata

Si logras ver una hembra caminando sobre el pasto con su abdomen curvado abajo y hacia delante, es porque está buscando el lugar más apropiado para depositar sus huevos. Estos son blancos, esféricos y lisos.

En Chile vive desde Atacama a Magallanes y es fácil observarla desde finales de Octubre hasta Abril, en distintos ambientes como jardines, pastizales y matorrales. También vive en Argentina en las provincias de Chubut y Neuquén.

Tatochila theodice

Boisduval, 1832

Mariposa Blanca preandina

Las Tatochilas son un género abundante en Chile. *T. theodice* es conocida como Mariposa blanca preandina, y es muy común verla. Mide entre 32 y 50 mm y es de las pocas que se ha adaptado al complejo clima patagónico, a sus fuertes vientos y las bajas temperaturas, sobre todo en las noches.

Sobre el blanco de fondo, la hembra tiene dibujos negros más densos que el macho. Se diferencia de otras de su familia porque tiene otros hábitos de alimentación y sólo utiliza leguminosas como plantas hospederas.

Vuela en ambas cordilleras, en la pre-cordillera andina y en la cordillera de la costa, en ambientes húmedos y boscosos. Visita las flores del Quinchamáli (*Quinchamalium sp.*) y las de plantas introducidas, como el berro del agua (*Nasturtium officinale*) y el diente de león (*Taraxacum sp.*). Los machos vuelan zigzagueante entre matas de hierbas, introduciéndose en ellas para evitar los vientos o cortejar a alguna



Especie

Mariposas de Borque lluvioso, Aysén y Magallanes



Dorsal



Día



Época de vuelo





Ventral



Dorsal



Tatochila theodice

hembra.

La hembra coloca sus pequeños huevos, de a uno, en hojas y tallos de distintas leguminosas. Luego de 5 días, eclosiona una oruga que tras 25 días, está lista para comenzar a pupar. La oruga adulta es de color azul marino y cabeza celeste, con algunas manchitas anaranjadas y varias hileras de pelillos negros en el lomo. Para pupar, se fija a la planta en posición vertical formando una cinta de seda que le permite completar segura esta última transformación. La pupa es de un color gris azulado y se desarrolla entre 17 y 20 días.

Es posible verla entre la Región Metropolitana y Aysén, y en las provincias de Río Negro y Santa Cruz en Argentina.

¡Mis notas!

La ví

Fecha:

Lugar:

Observaciones:

.....

.....

Vanessa terpsichore

Boisduval, 1832

Mariposa colorada del sur

Conocida como mariposa colorada del sur y es muy parecida a su pariente la Mariposa de la Tarde (*Vanessa carye*). Es mayoritariamente colorada, con manchas café muy oscuro en las puntas de las alas anteriores y manchas rojizas de diversos diseños. La clave para diferenciarla de su pariente, es que en las alas posteriores tiene sólo dos manchas con el centro azulado, mientras *V.carye* tiene tres o más. El ventral es complejo, pero mucho más geométrico que el de *V. Carye*. Se ven diseños rojizos y amarillos sobre un fondo café variable. Es una mariposa mediana, pero algo más grande que la otra *Vanessa*, además es más bien escasa y se sabe poco sobre su biología.

Se sabe de su vuelo rápido y ágil. Como las demás de su género, prefiere lugares con sol y por lo mismo, es común verla con las alas extendidas e inmóvil, sobre el pasto o sobre el suelo pedregoso, típico hábito asociado a la regulación de temperatura de las alas. Es una mariposa casi exclusivamente silvestre, se tienen muy pocos registros de ella en ciudades. Vuela desde Septiembre hasta Abril, aprovechando al máximo todos los días de sol.

Especie



Dorsal



Día



Época de vuelo





Ventral



¡Mis notas!

La ví

Fecha:.....

Lugar:.....

Observaciones:

.....

.....

Vanessa terpsichore

De su ciclo de vida, se sabe que siempre estará asociada a lugares de abundante agua, como humedales, esteros, ríos y vegas de altura, lo que indica que es probable que sus plantas hospederas requieran de abundante agua.

En nuestro país se ubica desde Coquimbo a Tierra del Fuego, y en Argentina desde Chubut al sur, desde el nivel del mar hasta los 2000 metros de altitud.

Yramea cytheris

Geyer, 1832

Mariposita pintada común

Conocida como mariposa pintada común, *Yramea cytheris* tiene un diseño de manchas y puntos negros sobre un fondo anaranjado, igual que las demás de su género. La envergadura de sus alas va desde los 30 a los 45 mm. Muy parecida en diseño y tamaño a *Yramea lathonioides*, pero se diferencia de esta última porque tiene menos puntos y manchas negras.

Los adultos, tienen la costumbre de posarse en el suelo con las alas abiertas. Las orugas se han visto en plantas de violetas (del género *Viola*); y en Argentina varias observaciones las han asociado plantas de la familia *Violaceae*.

Habita desde Santiago hasta Magallanes, desde el litoral marino hasta los 2.000 m de altitud. En Argentina es común verla en la provincia de Neuquén.



Espe^cie

Mariposas de Borque lluvioso, Aysén y Magallanes



Dorsal



Día



Época de vuelo





Ventral



¡Mis notas!

La vi

Fecha:.....

Lugar:.....

Observaciones:

.....

.....

Yramea cytheris



Dorsal



Ventral



Yramea lathonioides

Blanchard, 1852

Mariposita pintada de altura

Conocida como Mariposa pintada de altura, esta mariposa es muy similar a *Yramea cytheris*, pero con alas de un color anaranjado leonado, con un diseño de puntos y manchas negras algo más grandes que en *Y. cytheris*. El ventral de las alas, sobre todo las posteriores, es un mosaico de colores anaranjados y blancos, muy atractivo. Acostumbra a posarse en el suelo, al igual que *Y. Cytheris*, con las alas abiertas y durante varios segundos.

A diferencia de *Y. cytheris*, esta mariposa prefiere zonas altas, entre los 1.700 y los 3.200 m en la zona central, pero en zonas más bajas en Magallanes, debido a la pérdida de altura de la Cordillera. En Chile, vive desde Atacama a Tierra del Fuego y en Argentina, desde Mendoza al sur.



Especie



Dorsal



Día



Época de vuelo





Ventral



¡Mis notas!

La vi

Fecha:.....

Lugar:.....

Observaciones:

.....

.....

Y entonces, ¿Por qué son importantes las mariposas?

Esa si que es una buena pregunta.
¿Sabías que los científicos las consideran:
indicadores ecológicos?

¿Cómo indicadores ecológicos?
¿Qué significa eso?

Qué las mariposas son tan sensibles
a su entorno, que ante el menor
cambio o situación de estrés,
¡reaccionan!

¿Reaccionan cómo? ¿Cómo
sabemos que reaccionan?

De diferentes formas, pueden
modificar sus hábitos de vuelo,
su comportamiento y hasta
generar cambios físicos.

Entonces, ¡Son como "alarmas"!

Eso mismo, que las mariposas vuelen
hacia nuevos lugares, en épocas distintas
o que se vean diferente, es lo mas
parecido a un "aviso de la naturaleza"

¡Que bueno que haya
mariposas en Chile!



Vanessa carne

Avistamientos y apuntes

- ★
- ☆ *Adetomeris erythroptus*. Blanchard, 1852
- ☆ *Argopteron puelmae*. Calvert, 1888
- ☆ *Argyrophorus argenteus argenteus*. Blanchard, 1852
- ☆ *Auca coctei*. Guérin, 1838
- ☆ *Battus polydamas archidamas*. Boisduval, 1836
- ☆ *Butleria flavomaculata*. Blanchard, 1852
- ☆ *Castnia psittacus*. Molina, 1781
- ☆ *Cercophana venusta*. Walker, 1856.
- ☆ *Colias vauthierii vauthierii*. Butler, 1881.
- ☆ *Cosmosatyrus chilensis*, Guérin, 1832
- ☆ *Danaus erippus*. Cramer, 1776
- ☆ *Eiseliana bicolor*. Philippi, 1859
- ☆ *Elina montroli*. Feisthamel, 1839
- ☆ *Eröessa chilensis*. Guérin-Ménéville, 1830
- ☆ *Erynis funeralis*. Scudder and Burgess, 1870
- ☆ *Eurema deva chilensis*. Blanchard, 1852
- ☆ *Heliopyrgus americanus*. Blanchard, 1852
- ☆ *Hylephila fasciolata*. Blanchard, 1852
- ☆ *Hylephila signata*. Blanchard, 1852
- ☆ *Hyles annei*. Guérin-Ménéville, 1839
- ☆ *Hyles euphorbiarium*. Guerin-Meneville & Percheron, 1835
- ☆ *Hypsochila pelambres*. Benyamini, 2014
- ☆ *Itylos titicaca*. Weyner 1890
- ☆ *Leptotes trigemmatius*. Butler, 1881
- ☆ *Lerodea eufala conceptionis*. Strand, 1921
- ☆ *Manduca sexta coestri*. Blanchard, 1854 (Linnaeus 1763 la sp. tipo)
- ☆ *Mathania leucothea*. Molina, 1782
- ☆ *Ormiscodes cinnamomea*. Molina, 1782
- ☆ *Phoebis sennae amphitrite*. Feisthamel, 1839
- ☆ *Pieris brassicae*. Linnaeus, 1758
- ☆ *Polythysana apollina*. Felder y Rogenhofer ,1875
- ☆ *Polythysana cinerascens*. Philippi, 1859
- ☆ *Pseudolucia chilensis*. Blanchard, 1852
- ☆ *Pseudolucia collina*. Philippi, 1859
- ☆ *Pyrgus brocchoris*. Mabille, 1875
- ☆ *Strymon eurytulus*. Hübner, 1819
- ☆ *Tatochila autodice blanchardi*. Butler, 1881
- ☆ *Tatochila mercedis mercedis*. Eschscholtz, 1821

- ☆ *Tatochila theodice*. Boisduval, 1832
- ☆ *Urbanus dorantes*. Linnaeus, 1758
- ☆ *Vanessa carye*. Hübner, 1812
- ☆ *Vanessa terpsichore*. Philippi, 1859
- ☆ *Yramea cytheris*. Geyer, 1832
- ☆ *Yramea lathonioides*. Blanchard, 1852

Apuntes y Dibujos

Otras especies

- ☆
- ☆
- ☆
- ☆
- ☆
- ☆
- ☆
- ☆
- ☆



LOS PELAMBRES
ANTOFAGASTA MINERALS

Ley de Donaciones Culturales
Primavera MMXV